

EL<http://www.aj-elprat.es>

PRAT

Octubre 2005

núm. 96

El Prat guanya noves línies d'autobús

A la nova línia nocturna N-17, tot just inaugurada, se li afegirà l'any vinent una línia interna d'autobús que connectarà els principals equipaments i centres d'interès de la ciutat, entre ells el tanatori. També es preparen noves connexions amb els polígons industrials.



14 Inici del curs escolar 2005-2006. **17** Comencen les obres de soterrament de les vies. **19** Entrevista a Mercè Arànega, actriu i pregonera de la Festa Major. **27** Obres de manteniment de la ciutat fetes a l'estiu.

Telèfons

- Emergències 112
- Ambulàncies 061
- Bombers 933791081
- Policia Local Urgències 092
- Policia Local 934787272
- Guàrdia Civil 933790160
- Policia Nacional 933795250
- Policia Nacional Urgències 091
- Tramitació DNI 933703902
- OIAC
- Oficina d'Informació 934794544
- Recollida gratuïta d'estris vells 934794544
- OMIC, Informació al Consumidor 933790050
- Oficina de Benestar i Família 933700012
- Oficina de Recaptació 933700150
- Oficina de Treball de la Generalitat OTG 933794863
- CPE, Centre de Promoció Econòmica 934786878
- Manteniment i Serveis 934786221
- Deixalleria 933790273
- CIA Cases d'en Puig 933709002
- Oficina d'Informació Pla Delta 933741379
- El Prat Ràdio 934785360
- Registre Civil 933794299
- Jutjat núm. 1 933794299
- Jutjat núm. 2 933790016
- Jutjat núm. 3 934785629
- Jutjat núm. 4 933788430
- Creu Roja 933703304
- CAP Ramona Via 933704101
- CAP Sant Cosme i Sant Damià 933795422
- CAP Dr. Pujol i Capsada 934791670
- CNL 933790050
- La Capsa 934785107
- Torre Muntadas 934782237
- Torre Balcells 933790064
- Arxiu municipal 934782858
- Biblioteca 933705152
- Escola de dibuix 933708501
- Centre Cívic Jardins de la Pau 934782141
- Centre Cívic Sant Jordi Ribera Baixa 933741580
- Equipament Cívic Delta del Llobregat 934787283
- CEM Sagnier 934780639
- CEM Fondo d'en Peixo 934782707
- CEM Estruch 933709355
- CEM Julio Méndez 934787660
- Cementiri del Sud 934782676
- Tanatori 934780831
- Cementiri de l'Est 934782393
- Aigües del Prat 934793535
- Correus 933790199
- Fecsa-Endesa 933705557
- Gas Natural 900760760
- Butà 936400867
- Estació de Renfe 902240202
- Ràdio Taxi 933701611
- Aeroport 932983838
- **Farmàcies de guàrdia**
Per confirmar les farmàcies en servei de guàrdia podeu trucar al telèfon de la Policia Local 934787272

Avis al lector

Aquesta revista es distribueix a totes les cases del Prat. Si no li arriba, truqui al telèfon 933790050, ext. 2153. També pot enviar un correu electrònic a: revista@aj-elprat.es Ajudi'ns a millorar la distribució!

EL PRAT

Octubre 2005 núm. 96

Οκτώβριος 2005 αριθμ. 96

BBVL

ET

<http://www.aj-elprat.es>

Ajuntament del Prat de Llobregat
revista@aj-elprat.es

Cap de Comunicació
Dolors Pérez Vives
Director El Prat Comunicació
Óscar Sánchez
Director
David Miquel
Consell Editorial
Miquel Bagudanch
Frederic Linares
Irma Fabró
Ricardo Montalbán
Mercè Llopis
Carles Prieto
Joan Rodríguez
Albert Romero
Pere Samsó

Secretari de Redacció
Fernando Milián
Fotografia
Carles Juscafresa, Francesc Serrano i Xavier Alias
Correcció
CNL del Prat, Anna Baldirà
Disseny i Producció
Pepa Badell
Publicitat
Rafael Gallardo
Tel. 934785360
Pre impressió: RGB, SL
Impressió: Gratesa
Distribució: Tesiprat

DLB-38.749/82
Imprès en paper reciclat, 100% lliure de clor

Sorolls del carrer



Voldria fer arribar la meua queixa o opinió sobre el difícil que és descansar vivint a l'avinguda de Pompeu Fabra de la nostra ciutat, entre

l'avinguda del Remolar i el carrer de Frederica Montseny, al barri de Ribera Baixa.

Jo visc en un dels pisos situats en aquest tram de l'avinguda, i a l'estiu, amb aquesta calor, és necessari estar amb las finestres obertes per no morir-nos de calor. Doncs bé, hem hagut de comprar una màquina d'aire condicionat i tancar les finestres perquè resulta impossible poder descansar (ni de dia ni de nit) i encara menys veure la televisió sense haver d'apujar molt el volum.

El soroll el provoquen la gran quantitat de camions, cotxes i motos que passen per l'avinguda, però especialment els grups de joves que, a les nits, fan curses amb cotxes i amb motos. A més, darrerament s'hi ha afegit el soroll dels avions.

Voldria proposar a l'Ajuntament si no hauria alguna possibilitat de fer aquesta part de l'avinguda de Pompeu Fabra com la resta del carrer, és a dir, d'un únic sentit, i així es reduiria considerablement el pas d'aquesta gran quantitat de vehicles de motor.

Gràcies.

Belén Valero

LES CARTES adreçades a la revista *EL PRAT* han de portar les dades personals dels seus autors: nom, DNI i número de telèfon o correu electrònic. Cal que no siguin massa llargues i que tractin temes d'interès general, preferentment d'àmbit municipal, i que siguin respectuoses amb les persones i les institucions. La revista es reserva el dret de seleccionar-les i resumir-les.

Millorar el transport públic: un objectiu prioritari

El mes de maig passat va entrar en funcionament la línia N-16, un autobús nocturn que millora la comunicació de la nostra ciutat i ens apropa a la plaça de Catalunya de Barcelona i també a l'Hospitalet, Viladecans, Gavà i Castelldefels.

Des del dia 15 de setembre, aquest servei nocturn ha estat ampliat amb una altra línia, la N-17, que reforça la mobilitat durant la nit, ja que amb la combinació de les dues línies, la freqüència de pas queda reduïda a 30 minuts, la meitat de la que tenia la N-16. Aquest estiu també hem modificat el transport a la platja, hem ampliat el recorregut, que ha unit l'estació de Renfe amb la zona costanera i ha permès tenir una parada al cementiri. Malgrat tot, la freqüència que hem ofert ha estat molt insuficient, cosa que millorarem l'estiu vinent.

Aquestes són només les primeres accions del Pla de Millora del Transport Públic que l'Ajuntament ha iniciat com a part de l'optimització de la gestió de la mobilitat al Prat, un dels punts prioritaris en el Pla d'Actuació Municipal d'aquest mandat.

El compromís polític de l'equip de govern amb la ciutadania està exigint mesos de treball amb l'Entitat Metropolitana del Transport (EMT) per dotar el Prat de les línies d'autobusos necessàries per cobrir les principals necessitats de la ciutat. Fruit d'aquest treball és la propera posada en marxa d'una línia que connectarà l'estació de Renfe del Prat amb els principals centres de treball de l'Àrea Metropolitana: la Zona Franca, el Polígon Pratenc, la Zal del Prat i de Barcelona i Mercabarna. Durant el proper any comptarem, també, amb una línia urbana de bus, que unirà els barris de la ciutat i arribarà fins al cementiri. Aquests són els nostres compromisos i les nostres prioritats, i per aconseguir-los estem fent una aposta política, tècnica i pressupostària molt important, que farà del Prat una ciutat molt ben comunicada, on la ciutadania disposarà de veritables alternatives a l'ús del cotxe. No acabaré sense desitjar-vos a tots i totes una molt bona Festa Major.

**Lluís
Tejedor**
L'alcalde



El mes de mayo entró en funcionamiento la línea N-16, un autobús nocturno que nos acerca a la plaza de Catalunya de Barcelona y también a l'Hospitalet, Viladecans, Gavà y Castelldefels.

Desde el 15 de septiembre, este servicio nocturno se ha visto ampliado con otra línea, la N-17, que refuerza la movilidad durante la noche, ya que, con la combinación de ambas líneas, la frecuencia de paso queda reducida a 30 minutos, la mitad de la que tenía la N-16.

También este verano hemos modificado el transporte a la playa, con una ampliación del recorrido, que ha unido la estación de Renfe con la costa, y ha permitido tener una parada en el cementerio del sur.

Estas son sólo las primeras acciones del Plan de Mejora del Transporte Público que el Ayuntamiento ha iniciado como parte de la optimización de la gestión de la movilidad en El Prat, uno de los puntos prioritarios del Plan de Actuación Municipal de este mandato.

El compromiso político del equipo de gobierno con la ciudadanía está exigiendo meses de trabajo con la Entidad Metropolitana del Transporte (EMT) para dotar a El Prat de las líneas de autobuses necesarias para cubrir las principales necesidades de la ciudad. El fruto es la muy próxima puesta en marcha de una línea que conecte la estación de Renfe con los principales centros de trabajo del área metropolitana: Zona Franca, polígono Pratenc, ZAL, Mercabarna... Durante el próximo año también contaremos con una línea urbana de bus, que unirá los barrios de la ciudad y llegará al cementerio del sur.

Estos son nuestros compromisos y nuestras prioridades, y para conseguirlos estamos haciendo una apuesta política, técnica y presupuestaria muy importante que haga de El Prat una ciudad muy bien comunicada. En la que la ciudadanía disponga de verdaderas alternativas al coche privado, mejorando así nuestra calidad de vida.

No acabaré sin desearos a todos y todas una muy buena Fiesta Mayor.



< A Sant Boi de Llobregat

A Castelldefels

Av. Remolar >

< C. Pened

C. Riu Llobregat

Aeropuerto

El Prat sube al autobús

A la espera que llegue el metro a la ciudad, el Ayuntamiento de El Prat trabaja por mejorar el transporte público mediante el autobús. Diversos acuerdos con la Entitat Metropolitana del Transport (EMT) servirán para reforzar las líneas existentes y para crear otras nuevas que nos conecten mejor, tanto internamente como con el resto del área metropolitana.

(MAPA PILÀ ANGLARILL)



Origen: El Prat Destino: El Prat

Hace pocos días se ha inaugurado una nueva línea de autobús en nuestra ciudad, la nocturna N-17, que se añade a la N-16, puesta en marcha antes del verano. Pero aquí no acaban las mejoras en la red de autobuses de El Prat, ya que se prepara la nueva línea interna y nuevas conexiones con los polígonos industriales.

El Plan de Actuación Municipal (PAM) 2004-2007, hoja de ruta para estos cuatro años de mandato, aprobado por el equipo de gobierno municipal y elaborado con la participación ciudadana, sitúa la mejora del transporte público como una de las prioridades de la ciudad.

El PAM plantea dotar a El Prat de una movilidad sostenible y segura, garantizando la disciplina viaria; facilitar la conexión entre el núcleo urbano y los diferentes barrios, centros de trabajo, zonas de servicios y de interés; mejorar la calidad del transporte público e incrementar sus frecuencias; y potenciar y facilitar la intermodalidad (trasbordos) entre autobús, Renfe y metro.

Otro documento clave elaborado por el Ayuntamiento con la participación de entidades cívicas, la Agenda 21 medioambiental, establece como prioridad la promoción del transporte público, y especifica objetivos concretos: conectar la estación de Renfe a una buena red de transporte público que abarque toda la



ciudad, garantizar la conexión con transporte público de los polígonos industriales, el aeropuerto y la Zona Franca, entre otros objetivos.

Plan para el transporte público

El Plan de Mejora del Transporte Público, que el Ayuntamiento ha puesto en marcha recientemente, es una pata más de las cuatro que sostienen la mesa de la gestión de la movilidad en El Prat. Las otras tres patas, todas ellas ya en marcha, son el Plan de Aparcamientos, la gestión

del tráfico (manual de señalización urbana, jerarquización de las vías, potenciación de las zonas de peatones, regulación de la carga y descarga, disciplina viaria...) y el Plan de Seguridad Viaria.

A la espera de la llegada de las líneas L9 y L1 del metro a nuestra ciudad (la L9 debería llegar en 2009, aunque diversos problemas técnicos con las tuneladoras en Barcelona y la indefinición de alguna parte del trazado podrían retrasar su llegada), el Ayuntamiento lleva meses



En los últimos años han sido constantes las mejoras introducidas en el servicio de autobús en nuestra ciudad. Unas mejoras que van a seguir dándose en un futuro cercano.

trabajando con la Entitat Metropolitana del Transport (EMT) para dotar a El Prat de una densa y útil red de líneas de autobús que respondan a tres principales necesidades: la conectividad interna, la conexión con los polígonos industriales y centros de trabajo, y el servicio en horario nocturno. Veamos cada una de ellas.

Línea urbana

A lo largo del año 2006 entrará en servicio una línea urbana de autobús. Todo su recorrido será dentro de El Prat y

conectará los barrios de la ciudad, los equipamientos sanitarios, educativos, deportivos, culturales, centros oficiales, el cementerio del sur...

Su origen estará junto a la estación de Renfe, principal punto intermodal de referencia del transporte público entre El Prat y el resto del territorio metropolitano.

Cómo serán los nuevos autobuses

Los tres autobuses de la línea PratBus serán más pequeños que los habituales

Las mejoras de los últimos años

Aparte de los proyectos de futuro, en los últimos meses y años el servicio de transporte público en nuestra ciudad ha mejorado sensiblemente. A parte de la reciente aparición de las dos nuevas líneas nocturnas N16 y N17, cabe destacar que la implantación del sistema de integración tarifaria permitió hacer mejoras en las líneas de autobuses al dejar de estar penalizado económicamente para el usuario el transbordo entre autobuses de diferentes líneas.

Esta gratuidad en el transbordo permitió mejorar la línea 105 de TMB, que pasó de tener una frecuencia de paso de 100 minutos a 35, con un recorte del recorrido pero sin perder cobertura territorial al disponer de otras líneas de autobuses que cubrían su trazado. Recientemente se han mejorado los horarios de inicio de la línea.

En cuanto al acceso a centros de trabajo, el primero en beneficiarse fue el Mas Blau, al alargarse el recorrido de la línea 165.

Actualmente se trabaja en la mejora de los horarios. La cobertura territorial del Prat con transporte público mejoró con diversas modificaciones en los recorridos de las líneas L10, 65 y 165, para mejorar el servicio en los barrios de Llevant y de Sant Jordi —Ribera Baixa. Finalmente, cabe recordar la mejora experimentada este verano con el autobús a la playa, con origen y final en la estación de Renfe y con parada en el tanatorio.

de las líneas 65, 165 o L10, para así poder circular por calles más estrechas y realizar giros más cerrados. Podrán llevar hasta 20 pasajeros sentados y 55 de pie, con un espacio para una persona de movilidad reducida y otro espacio para un cochecito de niños.

La línea L16, interna de la ciudad de l'Hospitalet, utiliza estos mismos vehículos, de la marca MAN, con un resultado muy satisfactorio.

Redacción

Conexión con los centros de trabajo

Muchos de los principales centros de trabajo del área metropolitana (polígonos industriales, logísticos y de oficinas) se hallan en nuestro municipio o muy cerca de él. Y en ellos trabajan miles de pratenses.

La Zona Franca, donde trabajan 43.000 personas, se halla a poco más de 500 metros del casco urbano de El Prat. Al polígono Pratenc, con 4.000 trabajadores, se accede de forma provisional a través de territorio barcelonés, a la espera de que la Generalitat construya un puente directo sobre el nuevo cauce del Llobregat, sin salir de territorio de El Prat.

La Zona de Actividades Logísticas ZAL Prat del puerto, en construcción, albergará a más de 15.000 trabajadores. Y no hay que olvidar el aeropuerto (16.000 trabajadores) ni el Mas Blau (más de 3.000 empleados), entre otros polígonos menores.

Plan para Zona Franca, Pratenc y ZAL Prat

Antes del verano se creó el Consejo de la Movilidad de la Zona Franca, integrado por administraciones (entre ellas el Ayuntamiento de El Prat), empresas, operadores de transportes y sindicatos, con el objetivo final de que el 100% de los trabajadores del polígono puedan llegar a él en transporte público.

Así, el departamento de Política Territorial y Obras Públicas de la Generalitat, a instancias del Ayuntamiento de El Prat, ha sacado a concurso el "Plan de mejora de la movilidad y la accesibilidad de los polígonos industriales de la Zona Franca, Pratenc, Zona de Actividades Logísticas (Zal) y de la zona de ampliación del Puerto de Barcelona", que deberá estar finalizado durante el primer cuatrimestre del 2006.

Este plan se considera muy necesario si se piensa que, en concreto a la Zona Franca, sólo el 16% de los trabajadores llegan en transporte público, y cada día aparcan en el polígono 45.000 coches, muchos procedentes de El Prat. Entre las medidas que se proponen llevar a

A la oferta actual de autobuses diurnos (como el 65) y nocturnos (como el N-16) se le añadirá en breve un autobús interno que hará todo su recorrido sin salir de El Prat. Será un autobús más pequeño y con un interior accesible y cómodo idéntico al que aparece en la foto superior central de la página siguiente.



cabo figura, en lo relativo a El Prat, la creación de una nueva línea de autobuses entre la estación de Renfe de nuestra ciudad y Barcelona-Drassanes, pasando por la Zona Franca y atravesando todo El Prat. También se plantea la reforma del congestionado cruce entre Mercabarna y el puente sobre el Llobregat, que se modificará con un diseño que mejore su capacidad de absorción de vehículos.

Otras medidas previstas son la creación de una línea de autobús, tipo lanzadera, que conecte el casco urbano desde la

estación de Renfe con el Pratenc y la ZAL; la creación de una línea nocturna que conecte Barcelona-Plaza Catalunya con el casco urbano de El Prat y el aeropuerto.

En otro ámbito, también se prevé promover que los trabajadores compartan vehículo, ampliar o crear aceras y carriles-bici para facilitar los desplazamientos a pie o en bicicleta dentro de los polígonos, etc.

Todo ello a la espera de que, en 2009, se abran las cinco estaciones que la línea 9 del metro tendrá en la Zona Franca.



▶ **Las nuevas líneas mejorarán tres tipos de conexión: interna; con los centros de trabajo; y la nocturna**

▶ **La nueva línea urbana conectará los barrios y equipamientos públicos (incluso el cementerio del sur) y tendrá su origen y final junto a la estación de Renfe**

▶ **Un autobús discurrirá entre la estación de Renfe y la Zona Franca atravesando toda la ciudad**

Autobuses nocturnos

Desde la pasada primavera ya funciona la nueva línea nocturna N16, que conecta el casco urbano de El Prat con Barcelona-Plaza Catalunya y con Viladecans, Gavà y Castelldefels. Este mismo mes de septiembre, además, se ha puesto en marcha la nueva N17, que pasando por la ciudad de El Prat conecta el aeropuerto con Barcelona-Plaza Catalunya (por ello ha dejado de funcionar la línea 106, que conectaba de noche el aeropuerto con la pl. Espanya de Barcelona).

Estas líneas nocturnas son una buena herramienta para las personas que realizan desplazamientos nocturnos tanto por razones laborales como de ocio. En este último caso, los beneficiados son especialmente los jóvenes, tanto sus bolsillos como su seguridad a la hora de desplazarse.

Para saber más...

Consultar el apartado Transporte del bloque Ciudad de la web municipal de El Prat www.aj-elprat.es, así como la web de la Entitat Metropolitana del Transport www.emt-amb.com





Rafael Duarte Molina
Portaveu del Grup Municipal d'ICV



José García Pérez
Portaveu del Grup Municipal del PSC



L'Estatut que volem

Sembla obligat, des d'una tribuna política com aquesta, fer una reflexió en torn al debat que s'està produint respecte al nou Estatut de Catalunya.

En alguns moments ha semblat que la imatge que en els darrers mesos han ofert els partits catalans no ha estat a l'alçada que l'ocasió requeria. És evident que un nou estatut per a Catalunya guanyarà legitimitat si està recolzat per un ampli i quasi unànime acord polític i social. La realitat, però, ha estat a punt de superar les pitjors expectatives i, en un regateig d'última hora i de clar interès partidista, entre Convergència i Unió (CiU) i Esquerra Republicana de Catalunya (ERC) han estat a punt d'enfonsar un dels principals projectes i objectius de l'actual govern tripartit de Catalunya.

Des d'Iniciativa per Catalunya Verds (ICV) hem seguit tot aquest procés amb una enorme preocupació. Quan semblava que els principals aspectes del nou Estatut de Catalunya estaven enllestits i s'havia arribat a un text que marcarà un moment d'inflexió històrica pel que fa als drets i deures dels ciutadans del nostre país, la irresponsabilitat d'uns i d'altres pot posar en qüestió tot allò que hem aconseguit fins ara.

En qualsevol tipus de negociació, sigui de l'àmbit que sigui, és raonable i legítim posar de relleu les diferències polítiques i ideològiques de cada partit, però la lògica de l'acord possible i de la correlació de forces realment existent, han de definir el marc dels pactes als que necessàriament han d'arribar les diferents forces polítiques implicades en la negociació. La resta és pura demagògia, ganes d'enganyar a ciutadania i la incapacitat d'assumir que arribar a acords sempre implica renúncies.

Esperem que s'imposi la maduresa i que aquesta vegada puguem acabar celebrant l'aprovació del nou Estatut de Catalunya.

Per acabar, us desitjo a tots i a totes que gaudiu de la Festa Major d'enguany.

Estatut... y Fiesta Mayor

Nos fuimos de vacaciones con la actualidad informativa marcada por la dificultad de llegar a un acuerdo en la negociación del Estatut en la comisión que lo elaboraba, un grupo en el que el PSC ha hecho un serio y buen trabajo marcado por el ejercicio de la responsabilidad de quienes deben rendir cuentas ante los ciudadanos.

Se ha actuado en la línea de presentar propuestas que, garantizando la constitucionalidad del proyecto (porque los responsables políticos no podemos situarnos al margen de la ley y porque la Constitución garantiza el autogobierno de Catalunya y ofrece posibilidades para ampliarlo) y que sea conciso porque el exceso de detalle puede acabar encorsetando aspectos que acabarán evolucionando con el tiempo.

Queremos que el Estatut sirva para profundizar y avanzar en el autogobierno y que sea suficientemente ambicioso para que podamos afrontar con garantías los retos de futuro que tiene este país, y estar en mejores condiciones para consolidar y ampliar los niveles de bienestar de las y los catalanes. En agosto la actualidad ha estado centrada en los devastadores incendios habidos en todo el Estado y la pertinaz sequía que amenaza con acabar provocando, en Catalunya, cortes en el suministro de agua para uso doméstico.

Se pusieron en marcha, hace unos meses, campañas para concienciar sobre las precauciones que se deben tomar en ambos casos y la rigurosidad y la seriedad con la que debemos afrontar estos fenómenos. Debemos reflexionar, como sociedad, de la importancia que nuestros actos tienen a la hora de hacer uso de los espacios públicos en los que hay riesgos de incendio, así como la importancia del ahorro y buen uso del agua.

Y la vuelta a la normalidad con el reencuentro con nuestros espacios habituales de relaciones en el barrio, en el trabajo, es lo que ahora nos ocupa. Los/as compañeros/as del PSC lo haremos, por un lado, en la ya tradicional Festa de la Rosa, en Gavà, y, en El Prat, con la presencia de nuestra caseta en el recinto ferial en el que esperamos encontrarnos para charlar, contrastar opiniones y disfrutar de la compañía de los/as prateses. Acabamos, pues, deseándoos una feliz Fiesta Mayor.



Antonio Gallego Burgos
Portaveu del Grup Municipal del PPC



Felip-Neri Gordi Canalda
Portaveu del Grup Municipal de CiU



Vuelta a la realidad

Después del periodo estival iniciamos un nuevo curso político en el que todos tenemos la obligación de estar con los ojos bien abiertos ante los cambios que se avecinan en El Prat. A nuestra ciudad no le beneficia directamente que los grupos municipales hablemos de las miles de hectáreas de bosque que se han quemado en España, de los 17 militares fallecidos en Afganistán o de la muerte de un ciudadano en el cuartel de la Guardia Civil de Roquetas. Siempre hemos defendido limitarnos a escribir sobre cuestiones estrictamente municipales ya que es en El Prat donde hemos resultado electos.

Desde el Grupo Municipal Popular deseamos que el equipo de gobierno aparque la propaganda y publicidad y empiece a liquidar los proyectos que dicen tener en marcha desde hace años. Si a lo largo de este año no concretan nada, la legislatura habrá sido un auténtico desastre. Dos años y medio después de las pasadas elecciones municipales tendrán que empezar a comunicar si han hecho algo objetivo o si han cumplido con su adulterado programa electoral tras pactar con los socialistas. Sabemos que para el último año de legislatura esconden algunas de sus presuntas "obras faraónicas" para después pedir el voto "por su superlativa eficacia e impresionante sensibilidad social".

A este equipo de gobierno le falta ilusión, un proyecto dinámico y moderno de ciudad. Hay un motivo bien claro. Nuestro alcalde, con toda probabilidad el más antiguo de Cataluña, sigue sin plantearse la renovación tan necesaria en cualquier sistema democrático. Los motivos para no contemplar la cesión de su cargo tras 24 años son fácilmente imaginables. Puede que no se fíe de su propio equipo (nosotros tampoco), puede que sus intereses políticos estén por encima de los intereses de la ciudad, puede que no crea en la regeneración democrática o incluso que pudiera intentar emular a su referente moral y político, Fidel Castro, batiendo algún récord de permanencia en el poder. En cualquier caso le invitamos a la reflexión.

Para analizar de manera pormenorizada la actualidad política tenemos todo el año. Ahora, como siempre, les deseamos una buena Fiesta Mayor, que es como la de todos los años pero con diferentes cantantes.

Les persones i el Prat

Hem viscut un estiu amb el món revolucionat per tornados, inundacions i altres notícies gens agradables, i al Prat, "el nostre lloc al món", com diuen les banderoles que ha penjat l'Ajuntament pels carrers (potser pensant que algú no ho sap?), també hem tingut tornados. Això ens faltava.

Els avions continuen passant molt a prop de la zona de llevant i encara tenim moltes coses per decidir a la nostra ciutat, i com ja és normal, l'Hotel d'Entitats del Nucli Antic al carrer del Centre, continua acabat i sense inaugurar, pendent, sembla, de l'agenda d'una consellera de la Generalitat, fa més d'un any.

En la part més positiva, hem pogut gaudir de la nova carretera de la platja que resta pendent de les noves plantacions d'arbres per garantir les dues o tres fileres en tots els trams.

Una ciutat és, per definició, un lloc d'assentament humà i per això les decisions municipals han de guiar-se principalment pel que afecta a les persones, les que vivim al Prat, les que venen a treballar, les que venen a visitar-nos, les que s'incorporen a la nostra comunitat, i tenint en compte que cada any prop de 2.000 persones decideixen marxar del Prat, cal analitzar i corregir els motius d'aquesta pèrdua.

Venen uns anys molt delicats on les obres d'infraestructures es faran dins la ciutat, al costat de les cases, les estacions de metro al costat del CAP Ramona Via, a la plaça de Catalunya, davant la piscina vella, per cert encara tancada, tot el soterrament de Renfe i el nou traçat del TGV, entre d'altres obres.

La ciutat no és pot dissenyar només en els plànols "a vista d'ocell", s'ha de dissenyar "a vol de persona", tenint en compte el paisatge urbà, la mobilitat diària de les persones, i especialment com viuran les persones durant la transformació. Si les persones són l'objectiu primer que guia la acció municipal, per sobre d'infraestructures i altres servituds, els serà més fàcil entendre els criteris de Convergència i Unió al Prat. Nosaltres, abans que polítics, som veïns del Prat.

Bona Festa Major!

Protagonista, la gent del Prat

El Prat, el meu lloc al món és el lema de la nova campanya de ciutat impulsada per l'Ajuntament. "El meu lloc al món" és un lloc on ens sentim a gust, a casa nostra, amb els nostres amics, els nostres paisatges, les nostres diversions, les nostres preocupacions..." "El meu lloc al món" no és potser el més bonic ni el més interessant, però sí on volem estar, vinguem d'on vinguem i fem el que fem. Aquest és el missatge, que intenta reforçar l'autoestima de la ciutadania pratenc, amb tot allò amb que pot gaudir al Prat, allò que l'identifica com a ciutat i com a ciutadania.

La campanya que ara s'ha iniciat amb la penjada de banderoles, està realitzada amb la gent del Prat, imatge i protagonistes de la ciutat.

Per tal de poder comptar amb tots els pratencs i pratencques que vulguin, durant els dies de Festa Major s'ha organitzat un "càsting popular", on es faran fotografies per formar part de la campanya de ciutat i dels diversos elements que es realitzin (bosses, banderoles, etc..)

Dolors Pérez



A red circular button with white text. The text is arranged in three lines, slanted downwards from left to right. The first line is 'EL', the second is 'Prat.', and the third is 'el meu lloc al món'.

EL
Prat.
el meu
lloc al món

Més de 8.000 alumnes omplen les aules del Prat

Tot just ha començat el curs escolar 2005-2006. Una de les novetats és l'avançament de l'inici de les classes al 12 de setembre. Gairebé 8.100 alumnes omplen les aules de la nostra ciutat des de P3 fins als ensenyaments postobligatoris (batxillerats i cicles formatius), xifra molt similar a la del passat curs.

Són 578 els infants que han iniciat la seva etapa escolar (P3) al Prat, el que significa gairebé el 90% del total de nens i nenes de 3 anys de la ciutat. D'aquests, 459 (71,3%) ho han fet en centres públics i la resta (18,5%) en privats i concertats. Per la seva banda, han començat l'ESO al Prat 538 alumnes; el 78% en instituts públics i el 22 % en centres concertats. Quant a les escoles bressol públiques (Sol Solet i Dumbo) un any més es troben a plena ocupació, amb la perspectiva de l'entrada en funcionament el proper curs de la nova escola bressol municipal que es construirà al costat dels Jardins de la Pau. Per últim, en relació als ensenyaments postobligatoris, destaca el nou cicle formatiu de grau mitja de Conducció d'Activitats Fisicoesportives en el Medi Natural que s'imparteix a l'IES Doctor Trueta, així com les ofertes de les escoles d'adults, l'Escola Oficial d'Idiomes, que es troba en plena fase de matriculació, així com els diferents programes de caràcter formatiu ocupacional, com ara el Pla de Transició al Treball i la Casa d'Oficis.

Millores als centres educatius, aprofitant les vacances

Aprofitant l'absència de l'alumnat i del personal docent durant les vacances, l'Ajuntament del Prat ha realitzat, com fa cada estiu, tasques de condicionament de diversos centres educatius. En total, s'hi han invertit uns 188.000 euros (102.000 en reformes i la resta en pintura).

El CEIP Josep Tarradellas i Sant Jaume es troben en plena fase de remodelació, s'estan construint parvularis nous pels dos centres i s'han instal·lat mòduls prefabricats a on es traslladaran els infants de primària del CEIP St. Jaume mentre es

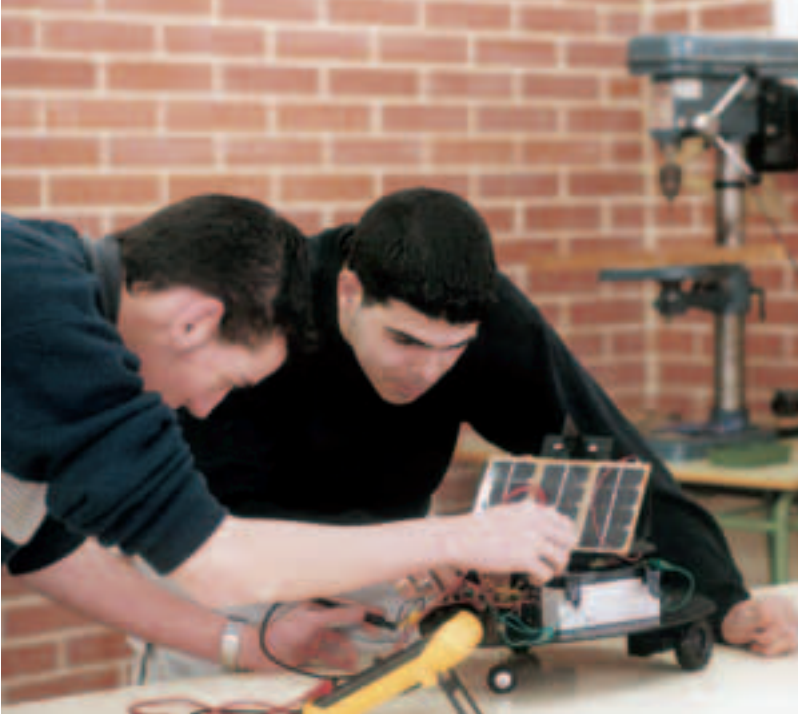


Més del 70% dels infants del Prat van a centres públics. Les escoles bressol (a baix) són a plena ocupació.

construeix la nova escola. Aquestes obres les efectua la Generalitat però l'Ajuntament en fa un seguiment intens i hi col·labora amb algunes actuacions. També per part de la Generalitat s'ha arranjat la coberta del CEIP Charles Darwin, on també s'ha reformat el pati d'educació infantil, amb un nou paviment, sorral i jocs, obres fetes per l'Ajuntament, així com la segona fase del pintat interior del centre.

L'Escola d'Educació Especial Can Rigol també s'ha pintat íntegrament, s'han renovat els vidres i portes del gimnàs per enfosquir-lo i s'han col·locat altres de laminats a la primera planta.

També s'ha pintat part de la planta baixa i la primera planta de la zona de passadissos al CEIP Pompeu Fabra. A la resta de centres també s'han fet petites reparacions o obres de manteniment i d'adequació d'espais, com és el cas de l'Escola del Parc,



En total, la xifra d'alumnes matriculats al Prat és molt similar a la de l'any passat.

del Ramon Llull, el Galileo Galilei, el Jaume Balmes o el Bernat Metge. A l'Escola Bressol municipal Sol Solet s'han renovat els tancaments de fusteria d'alumini i el terra de la primera planta.

Lliçó inaugural

El passat 8 de setembre va tenir lloc al teatre Modern la tradicional lliçó inaugural que, simbòlicament, inaugura cada any el curs escolar. Amb aquest acte, les administracions donen la benvinguda a la comunitat educativa del Prat i reprenen el treball conjunt del nou curs que tot just acaba de començar.

Enguany es va voler parlar de ciència, un tema poc tractat i que resultava força adient per a aquest any 2005, Any Mundial de la Física. El ponent va ser Ramón Núñez Centella, director dels museus científics de la Corunya (La Casa de las Ciencias, La Casa del Hombre i La Casa de los Peces). Núñez és llicenciat en Ciències per la Universitat de Santiago i màster en Didàctica de les Ciències per la Universitat de Nova York, i ha dedicat gran part de la seva vida a comunicar i divulgar la ciència a la societat a través de diversos mitjans. Núñez va reivindicar el valor de la ciència en l'educació de les persones, així com la popularització del saber científic com a eina d'avenç social.



Recepció a alumnes premiats

A principis de l'estiu, l'alcalde del Prat, Lluís Tejedor, va aprofitar l'inici de les vacances escolars per trobar-se amb alumnes i el professorat-tutor dels instituts públics de secundària del Prat que, al llarg del curs passat, havien rebut algun premi o guardó dels atorgats per institucions públiques autonòmiques o estatals i privades, pels seus treballs de recerca.

El curs 2004-2005 va ser un any especial pels IES Salvador Dalí i Baldiri Guilera, que han obtingut alguns premis molt destacats, com els premis CIRIT i els Vídeo Escola del Departament d'Educació de la Generalitat, els Premis de Trobades de Recerca Jove 2005 del Consell Comarcal del Baix Llobregat i el Premi CosmoCaixa. Són premis a l'esforç i la dedicació d'alumnes i professors, dels que també se'n fa ressò la ciutat. L'alcalde els va felicitar i els va encoratjar a continuar amb aquest esperit inquiet i investigador que havien demostrat al llarg del curs. Aquests són els noms dels alumnes premiats: Pau Colomina, Dani Amaya, Bea Murciano, Laura González, Natàlia López, David Alcaide, Rocío Carrasco, Alba Cuadrado, Nacho Alonso, Silvia Martín, Anna Díaz, Cristian Martín, Javier Carrasco, Anna Gemma Pérez, Antonio Aguayo i Marc Puchades.

Redacció



A l'esquerra, moment de la visita. A la dreta, peces del molí emmagatzemades a la nau del taller del Fondo d'en Peixo.

L'Ajuntament rescata el molí arrosser de ca l'Arana

El molí, peça molt valuosa del patrimoni industrial català, es troba en procés de recuperació per a poder ser reconstruït com a testimoni de l'època més intensa dels conreus d'arròs al delta.

El procés de recuperació del molí arrosser de ca l'Arana, situat en un vell cobert al bell mig de la nova llera desviada del Llobregat, ben a prop del mar, es troba en la fase de desmuntatge de les peces, que s'estan traslladant una nau taller del polígon industrial del Fondo d'en Peixo,

on s'hi fan les tasques de classificació i restauració.

Aquesta actuació està emmarcada dins de les mesures compensatòries de les obres d'endegament del riu, gestionades per l'ACA (Agència Catalana de l'Aigua de la Generalitat). La recuperació del molí és, doncs, resultat d'una estreta col·laboració entre l'ACA i l'Ajuntament del Prat.

El molí va funcionar, només, entre 1951 i 1957, però en un període tan curt va produir més de 25 milions de tones

d'arròs. Gràcies a la seva curta vida en actiu s'ha conservat tan bé. De fet, n'hi ha molt pocs a tot l'Estat.

El procés de desmuntatge i recuperació durarà uns dos anys: caldrà manipular, una a una, més de 70.000 peces, de materials tan diversos com ferro, cuir i fusta. La intenció de l'Ajuntament és reconstruir el molí o les seves parts més significatives i exposar-lo en un futur museu que es podria situar a la reconstruïda Granja de la Ricarda, al sud del casc urbà.



Les obres per soterrar les vies, en marxa

L'Ajuntament del Prat va aconseguir que, a finals del passat mes de juliol, es constituís la Comissió de Seguiment Ambiental de les obres del tren d'alta velocitat (TAV), condició indispensable per a l'inici dels treballs.

L'advertència feta per l'Ajuntament pratenc a l'inici de l'estiu, avisant que no permetria l'inici de les obres si no es complien les clàusules de la Declaració d'Impacte Ambiental (DIA), va tenir el seu efecte: a finals de juliol es va constituir la Comissió de Seguiment Ambiental del tram del TAV entre Sant Boi i Barcelona – Sants, formada per representants del Ministeri de Medi Ambient, de la Generalitat, de l'ens públic ADIF (Administrador de Infraestructuras Ferroviarias), del Parc Agrari del Baix Llobregat i dels quatre ajuntaments afectats (Sant Boi, el Prat, l'Hospitalet i Barcelona).

Garanties ambientals

El consistori pratenc valora de manera satisfactòria la constitució de la Comissió, que considera com a un "primer pas" en el bon camí, tot i que encara falten per definir aspectes importants, com detalls del pla de treball o quina serà l'afectació de les obres sobre el servei de rodalies de Renfe i les corresponents correccions. La Comissió de Seguiment Ambiental



Aquesta imatge de la nostra ciutat canviarà radicalment el seu aspecte amb el soterrament de totes les vies.

s'anirà reunint periòdicament, de manera que cada aspecte de les obres s'afrontarà amb les màximes garanties ambientals, seguint allò que estableix la DIA.

Així, hi haurà indicadors permanents d'aspectes com la qualitat de l'aigua i de l'aire, la quantitat de pols en l'ambient, el soroll... Pel que fa als aqüífers, tot el que es faci haurà de tenir el vist-i-plau de la Taula dels Aqüífers del Llobregat, on hi ha representades totes les administracions.

Pel que fa al calendari de les obres, els treballs importants (entrada de màquines i afectació de les vies) no començaran fins a finals d'any. Des de finals d'agost, però, ja s'estan fent, a la zona de l'antiga Seda, tasques d'ubicació del campament d'obres (casetes de direcció, acumulació de materials..) acumulació de materials i, en altres indrets, desviament de serveis afectats, neteja i tancament de terrenys, etcètera.

NUEVO KIA CERATO POR 159 €/MES*
EN 84 CUOTAS T.A.E. 7,10%. PLAN PREVER GASOLINA INCLUIDO.
**KIA CERATO DESDE 10.850 €*
DELTAPRAT, S.L.
Avda. Remolà, 9. El Prat de Llobregat.
BARCELONA. Tel. 93 378 35 02**

KIA KIA MOTORS
The Power to Surprise

El tram urbà del riu es recuperarà per a l'ús ciutadà

El tram del Llobregat entre el pont de l'autovia de Castelldefels i el pont de Mercabarna es convertirà en un parc fluvial al qual es podrà accedir des de la ciutat a través de la Ronda de Llevant.

Després de mesos de negociacions entre l'Ajuntament i el Ministeri de Medi Ambient, aquest darrer ha licitat les obres de modificació i millora de la canalització del tram urbà del Llobregat al seu pas pel Prat, entre el pont de l'autovia de Castelldefels i el pont de Mercabarna.

Les obres, pressupostades en més de 10 milions d'euros, podrien començar a finals d'aquest any i duraran un any i mig. Els treballs es faran sota la gestió de l'Agència Catalana de l'Aigua (ACA) de la Generalitat.

El projecte preveu l'adequació hidràulica i mediambiental d'aquest tram de riu. Així, el Llobregat podrà assumir fortes avingudes d'aigua sense problemes (actualment aquest tram és un coll d'ampolla, especialment al pont del Prat a través de la ronda de Llevant) i transformar-se en un tram



Aquest espai fluvial, ara marginal, serà un important indret d'esbarjo ciutadà.

fluvial amable i accessible a la ciutadania. Diversos camins vorejaran la llera, a la qual s'hi podrà arribar des del casc urbà del Prat a través de la ronda de Llevant, que caldrà fer permeable al pas de

vianants. També es construirà un gran parc al costat de la planta de la Nissan, en uns terrenys que eren industrials i que l'Ajuntament va requalificar com a zona verda.

ESPECIALISTAS DEL DESCANSO MASTER-COLCHÓN Av. Remolar 137-139 Tel. 93 379 31 61 El Prat

OPORTA **KRONOS**

KOSMOS

- LÁTEX 100 % (núcleo 7 zonas) grosor total 14 cm.
- Cara verano (acolchado algodón) y cara invierno (acolchado lana).
- Funda fija adamascada

MOTORIZADO LÁMINAS

- Motorizado: 5 planas de articulación con mando por cable.
- 28 laminas de madera (38 mm) con refuerzo.
- Terminales dobles de caucho flotantes y reguladores de peso con 5 multilaminas.

MAXIMA CALIDAD AL MEJOR PRECIO

OPORTUNIDAD ÚNICA **695 €**

IMBE MAIL BOXES ETC

ENVIOS NACIONALES
ENVIOS INTERNACIONALES
SERVICIO DE EMBALAJE
MENAJERIA

933.789.039

Avda. Remolar 74-76
08820 Prat de Llobregat

Institut de rehabilitació oral S.C.P.

Primera visita i pressupost gratuït

Odontologia
Ortodòncia y estètica dental
Endodòncia y periodòncia
Cirurgia, pròtesi, implants
Blanquejament dental

Avda. Verge de Montserrat, 43 1º 3ª | Telf. 93 478 65 88

Elaboración del programa FORUMS ALIADO DE DRECCIO

PNEUMATICS PUIG

C/ Mallorca, 31 - 08001 El Prat de Llobregat
Tel. 93 379 11 96 - Fax 93 379 92 07

“Ja n'hi ha prou, de milionaris que ploren!”

Des de l'any 1980, Mercè Arànega ha pujat als escenaris d'una gran part dels teatres catalans i ha treballat amb els grans directors del nostre país, però, coses de la televisió, ha aconseguit la màxima popularitat a través del personatge de la Paquita, a la telenovel·la *El cor de la ciutat*. Aquest any és la pregonera de la nostra Festa Major.

Mercè Arànega Actriu i pregonera de la Festa Major

Quina vinculació hi tens, amb el Prat?

Hi tinc una vinculació tant personal, a través d'amistat amb gent del Prat com el Walter Garcia, el Josep Costa, el Josep Linuesa, l'Àngela Juvé..., com també professional, ja que he vingut moltes vegades a treballar a la vostra ciutat. La darrera va ser l'any passat, al teatre Modern. Fa un any, també hi vaig estar treballant en el rodatge d'una pel·lícula que encara no s'ha estrenat, que es diu

Beatriz-Barcelona, que es va rodar en una bona part al barri de Sant Cosme, en diversos equipaments de la ciutat.

Un dels records més entranyables, però, el tinc de quan vàrem venir a treballar a l'Artesà, l'any 1983, quan jo estava a la companyia Dagoll Dagom. Jo, llavors, vivia al barri de Gràcia i anar a treballar a un teatre com l'Artesà, amb aquells jardins..., era com marxar a un lloc llunyà i diferent.

Com vas començar la teva carrera artística?

Jo sóc de Badalona i allà tenia un *noviet* que feia teatre amateur al Cercle Catòlic, m'hi vaig aficionar, m'agradava, vaig fer les proves per entrar a l'Institut del Teatre, em varen admetre... i ja va anar tot rodat, fins ara.

Al Prat, hi ha molta tradició teatral i molts nois i noies que s'hi dediquen o volen dedicar-s'hi. Què els diries, des de la teva perspectiva de professional amb experiència?



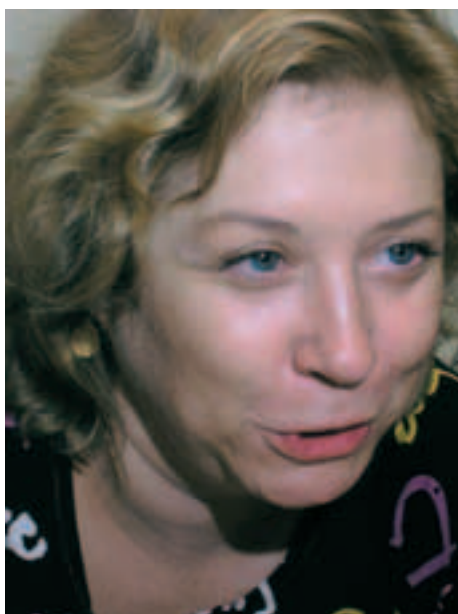
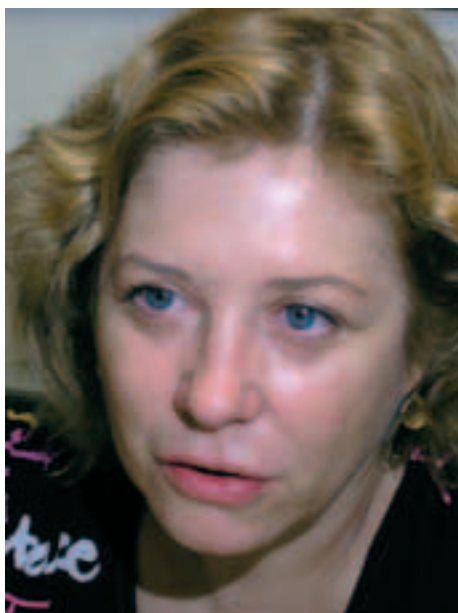
“Un dels records més entranyables, però, el tinc de quan vàrem venir a treballar a l’Artesà, l’any 1983, quan jo estava a la companyia Dagoll Dagom. Jo, llavors, vivia al barri de Gràcia i anar a treballar a un teatre com l’Artesà, amb aquells jardins..., era com marxar a un lloc llunyà i diferent”

Primer, que pensin si el que senten és amor al teatre o el que volen és ser famosos, perquè no és el mateix, i no ha d’anar necessàriament lligat. Hi ha gent que confon el teatre amb ser famosos. Si volen fer teatre, ser actors o actrius, que es preparin, que es preparin molt i bé, perquè hi ha moltíssima gent, un excés d’oferta per a la demanda que tenim.

Però sembla que és un bon moment per als actors i actrius, amb tantes sèries televisives...
Sí, és clar que hi ha més oportunitats, ara; però també som molts més, hi ha una gran competència.

Parlant de fama, després de tota una vida sobre els escenaris, ha estat la televisió la que t’ha atorgat la popularitat que ara tens. Què en penses?

Sí, és així i no hi ha res a dir. Faig televisió i m’agrada, i ho compagino amb el teatre



i amb alguna pel·lícula. Faig el que m’agrada i cada cosa té el seu públic.

Parlant de coses que t’agraden, aquest estiu has estat la protagonista de Yerma al Grec. Com ha anat?

Molt bé, molt maco, un paper a Yerma és un dels màxims papers a què pots aspirar en teatre, i a mi Lorca m’enamora. Ha estat fantàstic, encara que la veritat és que quan m’ho varen proposar em vaig acoquinar una mica; però amb el director, Rafael Duran, ja havia fet cinc muntatges. Era un espectacle molt sòlid i va tenir molt de públic. El resultat, molt positiu.

Repassant el teu currículum es percep de seguida que has treballat amb una gran part dels directors consagrats del teatre català: Sergi Belbel, Rafael Duran, Àlex Rigola, Sanchis Sinisterra, Josep Montanyès, Favià Puigcerber, Jordi Mesalles, Lluís Pasqual i un llarg etcètera.

La veritat és que sí, que he tingut aquesta sort. Quan treballes amb assiduitat, tens l’oportunitat de fer-ho amb tots aquests professionals de tanta qualitat. La primera feina que vaig fer –cobrant!!- va ser “Un lloc entre els morts”, al teatre Romea, amb Josep Miralles i Pep Muntanyès.

Però, crec que també et prestes a fer teatre més alternatiu, oi?

No només m’hi presto, m’agrada molt participar en muntatges de gent jove, són més arriscats, més atrevits. Jo he fet moltes coses

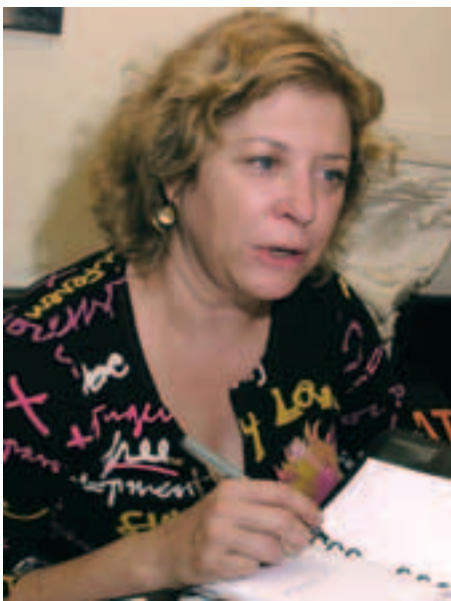
Però aquest teatre no sempre té els recursos que necessita...

És cert, crec que cal que les administracions ajudin molt més aquest nou teatre, la gent jove, capaç de crear nous llenguatges, d’apropar el teatre a l’estètica i la forma de vida de la gent més jove, perquè sembla que el teatre s’està allunyant molt del llenguatge més actual.

Com veus el panorama teatral actual a Catalunya?

Des que vaig començar a treballar en això, he sentit que “el teatre està malalt”, però la veritat és que no s’acaba de morir mai.

Per interpretar, s'ha d'entendre la complexitat del personatge i la Mercè té la capacitat i el bagatge personal per ficar-se a la pell de qui ella vulgui, perquè la seva persona té la saviesa, la força, la tendresa, l'humor, l'esperit inquiet i el pensament obert necessaris per entendre el rerafons humà de tots els seus personatges. Això, però, no està renyit amb les coses que a la Mercè li agrada fer: jardineria, mitja, ganxet i passejar amb la seva gossa Trush -que, per cert, va rescatat d'un contenidor d'escombraries. La senzillesa dels seus actes és el reflex d'un esperit serè, complex i ric.



Ara hi ha moltes opcions, des del més comercial, fins al que busca noves vies d'expressar-se. Torno a repetir que crec que s'hauria d'ajudar més el teatre alternatiu, en comptes d'anar a parar gairebé tot al teatre més establert.

Parlem una mica de televisió. Què en penses de l'èxit dels serials autòctons?

Penso que per veure un serial veneçolà, és millor veure el que fem nosaltres, amb personatge més propers, més humans, que tenen els nostres problemes, que tenen un punt d'humor. Crec que aquest ha estat l'èxit de "El cor de la ciutat" i de tots els altres. Ja n'hi ha prou, de milionaris que ploren. Nosaltres ni som tan rics ni tampoc plorem tant!

Aquestes històries estan servint com a instrument de difusió d'idees, de formes de vida...

La televisió és una eina, i es pot fer servir de moltes maneres. Crec que és interessant que es treguin temes i es resolguin de maneres diferents. Crec que això ha de servir no per donar lliçons morals, sinó perquè la gent hi vagi pensant.

Suposo que ara molta gent et coneix com la Paquita. Com és aquest personatge?

És una dona lluitadora, amb caràcter, a qui la vida les hi va fotent És vídua, sense feina, amb una filla amb problemes, l'han violada... Però és d'aquesta mena de gent que batalla i se'n surt! També té sentit de l'humor i és una mica manaire...

Com t'has sentit en la seva pell?

M'hi he sentit molt bé, tant amb el personatge com amb el treball, i sobretot amb els companys, especialment amb la Mariona (feia de Marta, la seva filla), i amb la Remei, que tenim molta amistat.

I tot això, ho has compaginat amb el teatre i altres activitats...

Sí, la veritat és que hi ha dies que haig de dinar al cotxe o m'emporto una carmanyola amb el menjar..., però faig el que vull. Una altra cosa que m'agrada fer és anar per les biblioteques llegint textos d'autors diversos. Crec que és una tasca molt important, la d'apropar la lectura a la gent. M'agraden molt els llibres.

I ara, què?

Doncs, projectes molt engrescadors. Me'n vaig a fer una obra a Madrid, al Teatro de la Abadía, de protagonista en una direcció d'Àlex Rigola, amb l'obra *El largo viaje hacia la noche*. És el primer cop que marxo a Madrid a fer una feina d'aquesta importància. Estic molt entusiasmada i contenta!

Doncs, nosaltres també estem molt contents de tenir una pregonera de Festa Major amb la qualitat professional i humana de la Mercè Arànega. T'esperem al balcó de l'Ajuntament.

Dolors Pérez Vives

Prat Espais, empresa municipal d'habitatge i aparcament, obre les seves portes

El 4 de juliol va obrir al públic la nova seu de Prat Espais SLU, al número 49 de la Carretera de la Bunyola. Aquesta empresa municipal vol donar suport a la ciutadania en les seves necessitats pel que fa a l'accés a l'habitatge i a l'aparcament.

Prat Espais és una empresa municipal creada per l'Ajuntament del Prat per intentar pal·liar dues realitats que afecten al municipi: el tema de l'habitatge i els problemes d'aparcament.

Pel que fa a la promoció de nous pisos, ja s'ha posat la primera pedra de la promoció Prat Sud Remolar (veure pàgina 23). Un altre projecte que es durà a terme, és la creació d'una borsa de lloguer d'habitatges en la qual Prat Espais actuarà com a mediador entre propietaris i llogaters i s'encarregarà de la gestió, amb la Generalitat, de les ajudes al lloguer i rehabilitació d'habitatges.

Prat Espais també s'encarregarà de la construcció d'aparcaments subterranis



Prat Espais obre de dilluns a dijous, de 9 a 14 h i de 16 a 19 h. Divendres, de 9 a 14 h. Tel. 933705054
Correu electrònic info@pratespais.com.

sota sol públic. Entre els projectes previstos hi ha la construcció d'aparcaments a l'avinguda de la Verge de Montserrat i a la plaça Blanes/Jardins de

Garrovillas, a més d'altres actuacions com l'ampliació de l'aparcament sota el centre cívic Sant Jordi - Ribera Baixa i el del futur centre cultural de la plaça de Catalunya.

Restaurante - Marisquería

Casa Alcalá

Todo tipo de celebraciones

Arselí Corral 86 años

Cinco salones con capacidad entre 15 y 200 comensales

C/ Begues 32, esquina Galter
Parking gratuito a 500 m. Tel. 93 370 20 52

Numeralia®

Centro de negocios M-1
Galter del Llobregat, 2-4 2-1
08820 El Prat de Llobregat

Tel. 93 370 00 25
Fax 93 370 00 25
numeralia@numeralia.es

Area administrativa
abce Contable Tributario Laboral

Area informática
Venta y mantenimiento de equipos informáticos y software
Instalación de redes

Area inmobiliaria
FINCALIA L.L.B.
Inmobiliaria de España

Marc Costa

La seva botiga d'emmarcació

Jaume Casanovas, 31
Tel. 93 379 48 92

08820 El Prat (Barcelona)

Primera pedra de la promoció d'habitatges Prat Sud-Remolar

El dia 12 de juliol va tenir lloc l'acte de col·locació de la primera pedra de la promoció de pisos de protecció oficial situats a l'avinguda de Remolar amb Onze de Setembre.

La promoció d'habitatges de protecció oficial Prat Sud-Remolar constarà de 205 pisos (143 de compra i 62 de lloguer) d'entre 1 i 4 habitacions, amb plaça d'aparcament vinculada.

Els habitatges s'atorgaran mitjançant sorteig públic entre aquelles persones que compleixin els requisits que es donaran a conèixer mitjançant una campanya informativa al setembre/octubre.

Les sol·licituds es recolliran a les oficines de l'empresa municipal d'habitatge i aparcament, Prat Espais, entre finals d'octubre i el mes de novembre de 2005. Es preveu l'acabament de les obres d'aquesta promoció per al primer trimestre de l'any 2007.

L'oficina de Prat Espais està oberta a tota la ciutadania del Prat de Llobregat, a la seva seu del carrer de la Carretera de La Bunyola, 49. També es poden fer consultes mitjançant telèfon (933705054) o per correu electrònic (info@pratespais.com). A l'acte de col·locació de la primera pedra hi van assistir personalitats polítiques i



Acte protocolari de col·locació de la primera pedra de la promoció d'habitatges.

tècniques, com ara l'alcalde del Prat, Lluís Tejedor; el director general d'Habitatge de la Generalitat, Ricard Fernández; el president de RASA (Rehabilitació i Arquitectura, SA) Andreu Perelló; així com representants de les entitats veïnals.

Aparcament subterrani a Verge de Montserrat

Prat Espais i l'Ajuntament del Prat estan gestionant de manera conjunta la construcció del primer aparcament subterrani municipal, així com la urbanització de la superfície. Aquest aparcament estarà situat a l'avinguda de la Verge de Montserrat, entre l'avinguda del Remolar i el carrer de Ramon Lull, aproximadament.

SOLUCIONAMOS TODOS LOS PROBLEMAS DE ENGRASE EN SU INDUSTRIA

DISEÑO, MANTENIMIENTO, FABRICACIÓN, REPARACIÓN DE EQUIPOS E INSTALACIONES DE ENGRASE

Engrase Centralizado
www.centralid-sf.com

Calle Ponsich, 20 Bajos
Telfs. 93 370 83 20 - 93 370 83 22
Fax. 93 370 83 53
El Prat de Llobregat

Calle Ignasi Iglesias, 161 Bajos
Telfs. 93 379 96 94 - 93 379 65 06
Fax. 93 478 14 25
El Prat de Llobregat

- ELEMENTOS PARA LA INDUSTRIA
- EQUIPOS DE PROTECCIÓN INDIVIDUAL
- VESTUARIO PROFESIONAL

SUMINISTROS INDUSTRIALES ROVI, S.L.

NEUMÁTICA, OLEOHIDRÁULICA, ENGRASE, MATERIAL DE SEGURIDAD



Els ocells fan niu a les Cases d'en Puig

El primer cap de setmana del mes d'octubre se celebra a tot arreu el Dia Mundial dels Ocells. I al Centre d'Informació Ambiental del Prat Cases d'en Puig volen fer-ne festa grossa: una exposició, una xerrada, un taller de cants d'ocells, exhibició d'un documental, visites a les reserves naturals del delta, classes de cuina d'ous...

→ Aus. Adaptacions al medi.

Exposició que es pot visitar fins el 13 d'octubre. S'hi destaquen 10 espècies d'ocells, seleccionades per alguna adaptació al medi molt característica, i un audiovisual sobre el vol de les aus.

→ **Els ocells del delta del Llobregat.** Xerrada, el dia 29 de setembre a les 19 h, a càrrec de Ricard Gutiérrez, ornitòleg i director de les Reserves Naturals del delta del Llobregat.

→ **Taller de cants d'ocells.** El 6 d'octubre a les 19 h, Eloïsa Matheu i Francesc Llimona, experts ornitòlegs, ens descobriran com conèixer i distingir el cant dels ocells més comuns.

→ Doñana, cuadernos en la red.

Documental que es passarà el 13 d'octubre a les 19 h, sobre els quaderns de camp dels naturalistes del Parc Nacional de Doñana

→ **Sortida a les reserves del delta.** L'1 d'octubre, a les 10 h. Cal fer inscripció, ja que les places són limitades. El preu és de 8 €.

→ **L'ou, font de proteïnes.** Taller de cuina que es fa el 3 d'octubre, a les 10.30 i a



Un abellarol, amb menjar al bec (en castellà, abejaruco común; nom científic, Merops apiaster).

Nova entitat gestora

L'Associació Catalana de Cases de Colònies (ACCC) ha obtingut la concessió administrativa de gestió dels serveis i programes que es fan a Cases d'en Puig. L'ACCC és l'entitat de la Fundació Catalana de l'Esplai que gestiona les cases de colònies i els programes d'educació ambiental i conservació de la natura i té una experiència reconeguda en aquest àmbit.

les 19 h. Els ous d'estruç, de guatlla o d'ànec són algunes de les varietats d'ous que trobem al mercat. De la mà de l'Esther Pardo, coneixerem les seves propietats nutritives i la millor manera de cuinar-los.

Per a més informació sobre aquestes i altres activitats, consulteu el web www.casesdenpuig.com.

Instaladores de aire acondicionado, calefacción a gas y eléctrica. Climatización de locales, pisos y establecimientos mediante todos los sistemas.



C/ Núria, 18. Tel. 93 478 44 42. Fax. 93 478 41 30. www.climaprat.com

Aire acondicionado
Calefacción

Presupuestos y proyectos
sin compromiso

CLIMA
PRAT S.L.

Educació ambiental per a 6.600 alumnes

Durant el passat curs escolar un total de 6.590 alumnes del Prat (i més de 6.000 d'altres municipis) van participar a les activitats d'educació ambiental realitzades des de les Cases d'en Puig.

Les activitats d'educació ambiental *Un Prat d'activitats* agrupen en diferents programes. **Un Corriol pel Delta** inclou activitats de descobriment del medi natural del municipi: es visita la platja, la pineda de Can Camins, el parc agrari... En aquest programa hi van participar 1.363 alumnes. **Et baralles amb les deixalles** és un programa on aprenen a generar menys residus i a reciclar. Hi van participar 1.584 alumnes.

L'aigua a les nostres vides presenta el cicle de l'aigua i la importància d'aquest element per a la vida. Des de fa dos anys es fa l'Ecoauditoria de l'aigua, amb la qual els centres



Milers d'escolars pratencs visiten cada any les Cases d'en Puig.

docents calculen l'aigua que consumeixen i apliquen mesures d'estalvi. En aquest programa van participar 1.672 alumnes. En altres activitats han participat 1.971 alumnes. De cara al curs 2005-2006, s'amplia l'oferta a les escoles. S'inicien

activitats per a tots els nivells educatius relacionades amb la **carxofa** i s'amplien les activitats relacionades amb els residus lligades a la campanya **Al Prat menys residus**. Així s'inicia l'Ecoauditoria de residus al centres escolars.

REGALO PROMOCIONAL
Y DE EMPRESA



Camisetas, Encendedores,
Bolígrafos, Gorras, etc.

Productos para comercios,
empresas, asociaciones ...

INFORMARSE
639 37 40 46

L'Estany de la Magarola, 9-11, Local 1 - El Prat

BAR RESTAURANT
EL REFUGIO
Especialistas en KEBABS (carne asada)
I SI LO PRUEBAS REPETIRAS!

David Buscamente



C/ Penedès 83 Teléfono 93 370 84 67
Abren a partir de les 17 h Lluce cerrado excepto festivos
www.barelrefugio.com



EMPRESA INSCRITA AMB EL NÚM 41 A LA DIRECCIÓ
GENERAL DE RADIODIFUSIÓ I TELEVISIÓ DE CATALUNYA

INSTAL·LACIÓ I MANTENIMENT
DE PORTES AUTOMÀTIQUES
ANTENES TERRESTRES
I PARABOLÍQUES
SISTEMES DIGITALS TERRESTRES

DIGITAL +
¿Lo quieres ver?

Av. Verge de Montserrat, 233-235
Tel. 93 379 18 29 Fax 93 478 63 02
Pje. Arús, 9 (Al costat de Correus)
Tel. 93 478 14 55



¿Quiere vender su vivienda al mejor precio?

Vender su vivienda al mejor precio y en el plazo de tiempo más corto posible, es nuestro compromiso.

Y usted no tiene tiempo que perder.

El gran poder de convocatoria de GRUPASSA es tal, que es imposible pensar que alguien interesado en comprar un piso no consulte con nosotros.

A partir de nuestra gestión, sólo las personas más interesadas verán su vivienda.

Y SI LO PREFIERE, SE LO COMPRAMOS AL CONTADO

Av. Verge de Montserrat, 40

Tel .93 479 50 50



GRUPASSA

cuestión de prestigio

FIESTA MAYOR

DE EL PRAT DE LLOBREGAT

HOSPITAL
KANALLA

Jueves 22 Sep.

Viernes 23 Sep.

Sabado 24 Sep.

2 copas x 10 euros

(Con este recortable hasta las 2:30 h)

La millora de la ciutat no ha fet vacances

Durant els mesos d'estiu, aprofitant que l'activitat del trànsit a la ciutat disminueix sensiblement, l'Ajuntament reforça tasques de manteniment i millora de la via pública.



Asfaltat de carrers

Durant la primera quinzena de l'agost es van asfaltar diversos trams de carrers (Mataró entre Carretera de la Bunyola i Canet de Mar; Canet de Mar; Tarragona entre Masnou i Canet de Mar; Tossa de Mar; i Gavà). Després de Feta Major està previst asfaltar la resta de carrers inclosos al Pla d'Asfalt d'enguany. En total s'hauran asfaltar uns 13.000 metres quadrats.



Paviment i barreres arquitectòniques

Durant el mes de juliol s'han realitzat tasques de manteniment als carrers Gavà i Castella (reposició de paviment) i al setembre està previst realitzar-ne en altres vies. A més, en breu s'engegarà de nou el Pla de Supressió de Barreres Arquitectòniques, especialment el rebaix de voreres, on s'avançarà als principals eixos de la ciutat (en total es faran 51 passos nous als eixos Remolar, Verge de Montserrat, Lleida, Riu Llobregat i Jaume Casanovas).

Senyalització horitzontal

Durant els mesos d'estiu s'han repintat al voltant de 250 passos de vianants per tota la ciutat. Una part d'aquesta tasca s'ha fet de nit per evitar problemes amb el trànsit i amb el servei d'autobusos.

Pintades

Les màquines que treballen en la retirada de pintades a les façanes (grafitis i tags) s'han centrat especialment durant l'agost i principis de setembre en la neteja de les pintades fetes als centres escolars de la ciutat, tot pensant en l'inici del curs.

CORTINAS Y LENCERÍA

Arca

25 AÑOS
A SU SERVICIO

TODO PARA SU HOGAR

Trabajamos con primeras marcas:
Don Algodón, Custo Barcelona, Lacoste,
Adolfo Domínguez, Antonio Miró, Benetton,
Agatha Ruiz de la Prada, Atrivm, Hierba,
Manterof, Reig Martí, etc.

Confeccionamos presupuestos para:
Hoteles, empresas, oficinas, restaurantes, etc.

Somos especialistas en todo tipo de cortinas y decoración
Asesoramos y presupuestamos sin compromiso

En El Prat: Ctra. Marina 18 - Tel. 93 370 3503 y Rosa Ribes Parellada 56 Tel 93 478 6521 - En Viladecans: C/ Sol 71 Tel. 93 658 72 13

Francisco Villena deixa el càrrec de regidor

Durant el Ple del passat 6 de juliol es va fer pública la renúncia, a tots els càrrecs públics, del fins aleshores regidor de Promoció Ciutadana i Cooperació, Francisco Villena, del grup d'ICV, per motius personals. Villena també era president d'ICV al Prat, càrrec en el qual va ser substituït per Rafael Duarte, portaveu d'ICV a l'Ajuntament i tinent d'alcalde de Serveis Centrals i Economia. A Villena el substitueix, com a regidor de Promoció Ciutadana i Cooperació, Francisco Cerdá (ICV), fins aleshores regidor sense cartera. D'altra banda, el Pla d'Actuació de Sant Cosme deixa de



Villena rep una placa commemorativa de mans de l'alcalde, Lluís Tejedor, durant el Ple municipal en què es va acomiadar del seu càrrec.

dependre d'aquesta regidoria i passa a formar part de l'Àrea d'Urbanisme, Territori i Medi Ambient.

El lloc vacant de regidor sense cartera l'ocupa, des del Ple municipal del 14 de setembre, Margarita García Domínguez (ICV).

RESTAURANT
Les Morenes

Sabades nocturnes
cenas con baile

Mesó blanc, dos salons climatitzats amb capacitat per a 200 comensals, bodas, bautismos y comuniones.

C/ Les Morenes, 111 (Polígono Estruch) Reservac: 93 370 05 01

12 Joan Corra i Pons, 9-11
RECLAMSTATION
Regalos de empresa
reclamo publicitario
artículos de promoción

93 370 18 73
www.reclamstation.com - reclamstation@reclamstation.com
www.reclamstation.net - info@reclamstation.net

Camera Marina, 41
C/ Llívia, 102

NEW RODMAN
moda difusión

tallas grandes
34 60

RDM

**NEW
LOOK
HAIR**

TOP 10
Por Hairdreams

Recientemente nuestro salón de El Prat se ha clasificado entre los 10 mejores salones de España.

Hairdreams
the **MASTERS** of hairextensions

Looks de ensueño a partir de:

**Alargamientos de cabello,
Volumen de cabello,
Asimetrías y efecto mechas.**

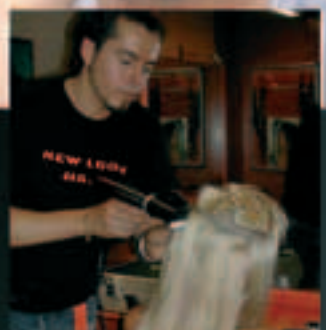
59€

Utilizamos el sistema de extensiones Hairdreams, famoso entre famosas, utilizado por Penélopez Cruz, Victoria Beckham, Claudia Schiffer...

Av. Verge de Montserrat, 13 - Tel. 93 370 37 61



www.newlookhair.com



**Dissabte
tarda
OBERT!!**

FotoSistema



ESPECIALISTES EN IMATGE DIGITAL



C/ Ferran Puig 35

VINE A PASSEJAR PER L'ILLA DE VIANANTS DEL PRAT MENTRE REVELEM LES TEVES FOTOS

AMB LA NOVA TECNOLOGIA FOTOGRAFICA, PODEM FER TOT EL QUE ENS DEMANIS.



REVELAT DIGITAL I MÀQUINA



REVELAT DIGITAL



ÀLBUM DIGITAL



FOTOS PERSONALITZAR



FOTOS I VÍDEO A CD O DVD

La millor qualitat per a les teves fotos.





Commemoració de l'Onze de Setembre

La Diada Nacional de Catalunya es va celebrar al Prat amb una ballada de sardanes i una ofrena floral de les entitats el dia 10, al parc del Fondo d'en Peixo, i l'actuació de l'esbart dansaire Ciutat Comtal al teatre Modern, el dia 11.

Traspàs dels Gegants de Catalunya

El passat mes de juliol es va fer a Capellades (Anoia) l'acte de traspàs dels Gegants de Catalunya,



per part de la colla del Prat a la colla d'aquesta localitat, que és Ciutat Gegantera de l'any 2005, després que l'any passat ho va ser el Prat.



Representació del Col·lectiu Transparència, un dels grups teatrals amateurs de la nostra ciutat.

El teatre amateur del Prat, a escena

El mes de novembre, el centre cívic Sant Jordi - Ribera Baixa serà l'escenari on els grups de teatre amateur podran mostrar-nos les seves representacions.

Amb el nom de *El Prat a escena* l'Ajuntament ha impulsat la primera mostra de teatre amateur de la nostra ciutat, que se celebrarà al centre cívic Sant Jordi - Ribera Baixa els caps de setmana de novembre. La mostra està pensada per a tots els grups d'arts escèniques de la nostra ciutat, alguns d'ells integrats en entitats de diversa índole.

Abans de l'estiu, el centre cívic va acollir unes jornades de formació en les quals

van participar un total de 6 col·lectius teatrals. L'objectiu principal de *El Prat a escena* és la formació, la creació i la difusió teatral a través dels grups amateurs.

Un altre projecte de *El Prat a escena* és la selecció d'un col·lectiu local de teatre amateur per a participar en el circuit comarcal de teatre *Baix Gira* en la propera edició de tardor de 2005. Els grups seleccionats per representar el Prat són Proscenio Teatro i el Col·lectiu Transparència.

LUDOTECA
 ESPAI DE JOCS PER A NENS I NENES DE 3 A 6 ANYS

Tallers monogràfics (pintura, cuina, cançons, natura) i racons de joc (disfresses, teatre, jocs de simulació)

Grups reduïts, diferents horaris:

- Dilluns, dimecres i divendres tarda
- Dimarts i dijous tarda
- Dissabte matí

C/ Mossèn Cinto Verdaguer, 82
 Telèfon 660 32 30 29

MON CURIOS
 RESTAURANTE LOUNGE | Bar alternatiu

¡Feliz Fiesta Mayor!

Menú diària y carta
 Cocina de autor y línea

Reservat
 Pau Casalt, 23, Junto Casal de Cultura 93 378 81 81

MySchool
 English Center

15 AÑOS DE EXPERIENCIA, TODOS LOS NIVELES,
 NIÑOS A PARTIR DE 4 AÑOS, PROFESORADO NATIVO,
 PREPARACION EXAMENES: PET, FIRST, CAE...

MATRICULA ABIERTA 05/06
 Rector Farrés i Poch, 11-13. Tel. 93 370 09 05

Consell municipal de Nova Ciutadania

El Saló de Plens de la Casa de la Vila va acollir, el passat 29 de juny, l'acte de constitució del Consell Municipal "Taula per a una Nova Ciutadania", integrat per una trentena de persones del teixit associatiu de la ciutat.

Entre les funcions del Consell figura l'impuls i el seguiment del Pla Local per a una Nova Ciutadania i Immigració, projecte iniciat fa un any per potenciar els valors de la convivència i la diversitat i facilitar la bona integració social de les persones nouvingudes.

Actualment, més de 4.300 veïns i veïnes del Prat tenen procedència estrangera, és a dir, el 6'9% del total, un percentatge sensiblement més baix que la majoria de ciutats similars a la nostra. És per això que al Prat som en un moment privilegiat per construir entre tots una visió positiva i integradora d'aquesta nova diversitat. La Taula aportarà una visió àmplia i des de diverses perspectives del fet migratori, promourà el diàleg i consens davant de situacions complexes i proposarà idees i accions per millorar la cohesió social.

Algunes frases, algunes idees

A continuació us presentem un recull de frases pronunciades durant l'acte de constitució del consell per part d'alguns dels assistents, membres de la comunitat educativa de la ciutat, del moviment veïnal, de les associacions de representants d'origen estranger, d'agents socials i d'entitats cíviques.



El Saló de Plens, durant l'acte de constitució del nou consell municipal.

"No treballem per a la immigració, sinó per a tota la ciutadania" (Maria José Albaladejo, regidora delegada del Programa per a una Nova Ciutadania i Immigració); "No ens interessa la multiculturalitat, on coexisteixen separadament diferents cultures, sinó la interculturalitat, que vol dir interrelació entre uns i altres"; "La Taula és una oportunitat per arribar a aconseguir que tothom siguem ciutadans de ple dret"; "Es coordinant-nos

entre tots com podem donar respostes globals i coherents davant la riquesa de la nova societat i la coexistència de cultures"; "En el nostre mosaic social, la diversitat, cada vegada més, és un repte, una oportunitat, una necessitat i un dret permanent d'enorme complexitat. (...) Seny, responsabilitat, compromís i diàleg. És el que cal per a aconseguir que tots i totes tinguem igualtat de drets" (Lluís Tejedor, alcalde del Prat).

PRIDI
CARPINTERIA DE ALUMINIO Y CRISTALERIA

Persianas, cristales, rejas, ballestas, mamparas de baño...
Ahora nos puede encontrar en:
C/Alcalde Ferrer i Monés 11 - Teléfono 93 478 48 90

Nous cursos de formació laboral

El Centre de Promoció Econòmica de l'Ajuntament (C. Moreres, 48. Tel. 934786878) ofereix, tant per a persones en actiu com en atur, cursos en les especialitats d'informàtica i noves tecnologies que recullen un ampli ventall de nivells, des dels bàsics fins a graus avançats.

L'entorn laboral i les necessitats de formació professional dels treballadors canvien a un ritme tan ràpid que el Centre de Promoció Econòmica (CPE) ajusta, any rere any, una proposta formativa que doni resposta a les necessitats de les empreses, pel que fa a la millora dels coneixements i les habilitats dels seus treballadors, cosa que les fa més competitives.

L'oferta formativa també s'adreça a qui entén la seva formació professional com una oportunitat per a l'accés, millora i permanència en un lloc de treball.



Dones assistents a un curs de noves tecnologies al Centre de Promoció Econòmica.

Els coneixements i habilitats relacionades amb les tecnologies de la informació i la comunicació són un factor clau en l'educació i formació pel treball.

Els cursos que ofereix el CPE són tant per a persones en atur (Auxiliar de comerç exterior, Aplicacions informàtiques de gestió, Soldador d'estructures metàl·liques

lleugeres i Iniciació a la informàtica i a Internet) com per a treballadors/es en actiu (Word, Excel, Internet, Internet i correu electrònic, Comptabilitat informatitzada, Gestió d'estocs, Tècniques de venda, Màrqueting estratègic i conceptual, Gestió de pimes, Anglès, Electricitat i Prevenció de riscos laborals).

VW Passat, nou model. Entrega immediata. Acabats Avanceo, Sportline i Highline.	VW Golf: Motors TDI 105 y 140 Cv. Entrega inmediata, desde 20.190€	VW Passat 1.3 TDI 130Cv Variant Highline: Últimas unidades en Stock
Seat Ibiza Sport 1.9i 160cv. Entrega inmediata. Motor 105 y 140 Cv. Garante de 3 años.	Citroën C4 Picasso 1.6i 160cv. Full Equip. Año 1999. Garantia 12 Meses. Precio 12.800 €	VW VEHICULOS COMERCIALES: Nuevo modelo, Same Caddy, Multivan, Shuttle, etc.

Autotalleres Guillermo

Nuestra mejor garantía... nuestros clientes. Tenemos su vehículo, y todo lo que usted necesita: Vehículos nuevos y seminuevos, servicio integral para su coche, atención personalizada y servicio post-venta rápido y eficaz.

Servicios Rápidos Mecánica Plancha y Pintura Electricidad

Avda. Apol·les Mestres, 107 - Tel. 93 370 44 01 (junto Supermercado LIDL y autolavado) A su servicio en El Prat desde 1983.

carbó
CORTINAS

Limpiezas

Especialistas en limpieza de cristales
Comunidades de vecinos
Oficinas
Abrillantado de suelos
Presupuestos sin compromiso

JR

Plaça Catalunya 1, 5º 2ª El Prat - Fax 93 370 85 25
Tel. 626 10 66 53 - 661 40 12 56

Per mantenir el seu creixement, Vueling te previst invertir en més avions, destinacions i personal.



Vueling, primera companyia aèria amb seu al Prat

Vueling, companyia aèria de nova generació, fa un any que es va instal·lar al Parc de Negocis Mas Blau 1 del nostre municipi. És la primera companyia aèria amb seu al Prat i a Barcelona, i vol esdevenir “la companyia aèria catalana de referència”.

Vueling va decidir ubicar-se al costat de l'aeroport del Prat perquè és el tercer més important d'Espanya, no hi ha cap aerolínia ubicada i amb la certesa que la marca Barcelona dona un valor afegit. No hem d'oblidar que el mercat català és potencialment molt important, ja que Catalunya és la comunitat autònoma de tot l'Estat que més viatja. El fet d'estar al Parc de Negocis Mas Blau, a menys de 2 quilòmetres de l'aeroport, els dona capacitat de reacció, ja que són una empresa molt àgil.

Vueling té vols nacionals i internacionals. Des del Prat volen a les Illes, Madrid, València, Màlaga, Sevilla, Bilbao, París,

Brussel·les, Milà, Roma i Lisboa. Des de València, la segona ubicació més important de la companyia, volen a Bilbao, Eivissa, Sevilla, Brussel·les, Milà i París. I des de Bilbao volen a Barcelona, Màlaga, València i Roma. Tot això fa un total de 56 vols, 23 rutes i 14 ciutats. I arriben als aeroports principals d'aquestes destinacions, fet que els diferencia de les companyies de baix cost.

Avions nous i preus agressius

Un altre tret diferencial d'aquesta companyia és que tots els avions són nous, en concret Airbus 320. Els seus preus són molt agressius, tot i que arriben als aeroports principals. Garanteixen el no *overbooking* (sobrerreserva), i és prenent de ser la companyia amb la puntualitat més eficient. Són també molt flexibles, ja que amb dues hores d'antelació es pot canviar

el destí i el passatger. Tot això amb un servei excel·lent. Vueling va començar amb una clientela jove i entorn al lleure, però actualment això està canviant, ja que han aconseguit entrar al mercat de les petites i mitjanes empreses. De fet, ja anuncien més vols a Madrid per aconseguir fer ombra a Iberia en el pont aeri. Aquesta companyia catalana va començar amb dos avions (*leasing*) amb la previsió d'arribar a 9 avions a finals de 2005 i l'any vinent volen arribar als 20. L'any 2004 van obrir la companyia amb 36 treballadors i, en menys d'un any, ja han arribat a 305 entre el personal de terra i el d'aire. És una empresa molt jove, que està creixent molt, ja que han duplicat en deu mesos les previsions d'un any. Han arribat ja a més d'un milió de passatgers.

Elvira Aceves



Cursa Popular

Amb la Festa Major arriba un dels esdeveniments esportius més destacats a nivell de participació ciutadana, la tradicional Cursa Popular organitzada per l'Ajuntament del Prat de Llobregat. Tothom està convidat a gaudir pels carrers pratencs d'una prova que s'ha consolidat com una de les més importants del calendari atlètic de la nostra ciutat. La cita és el diumenge 25 de setembre. La cursa

infantil s'iniciarà a les 9:30 hores i, mitja hora més tard, es donarà el tret de sortida a l'absoluta. La prova començarà el seu recorregut a l'Avinguda Apel·les Mestres i l'arribada serà al CEM Sagnier.

Rítmica

El Club Escola Rítmica Prat ha assolit un rècord Guinness després d'aplegar a 267 gimnastes realitzant el mateix exercici durant dos minuts. A l'acte, fet al CEM Sagnier, van participar gimnastes de renom com la campiona d'Espanya Almudena Cid. L'organització va destacar sobretot els llaços establerts amb entitats d'arreu de Catalunya i la gran resposta del món de la rítmica a la seva crida.

Voleibol

El CV Prat tornarà a jugar aquest any a la Primera Catalana. L'equip de Juan Carlos Moreno tenia moltes opcions d'ascendir de categoria després de la tercera posició al "play off" disputat a Llorca (Múrcia). Tot i així, la Federació Espanyola han col·locat al Xàtiva a la plaça que, en teoria, era pels Vikings. Un nou contracte per l'entitat pratenca que, això sí, podrà gaudir aquest any del seu equip femení a la Primera Catalana.



El CB Prat està concentrat en assolir l'objectiu de l'ascens de categoria.

El nou projecte del CB Prat

Moltes coses han canviat en el primer equip de bàsquet pratenc en només dos mesos. La decepció que va suposar la fase final disputada a Palència al mes de juny ha estat el principi d'una autèntica revolució.

Novament, la vinculació amb el Joventut de Badalona serà clau en l'èxit del CB Prat en una lliga EBA que aquesta temporada es presenta especialment complicada pels nombrosos desplaçaments i en la qual l'objectiu torna a ser l'ascens a LEB2.

Degut a la marxa de Sito Alonso com ajudant d'Aíto García Reneses a la banqueta de la "Penya", l'equip pratenc va estrenar nou entrenador a la primera jornada de lliga, Carles Duran, un tècnic consagrat també com ajudant d'Aíto a l'ACB i home de confiança de l'entitat badalonina.

Sense Xavi Martí

Un dels jugadors més emblemàtics de l'esport pratenc, Xavi Martí, s'ha retirat del bàsquet, després de gairebé sis

temporades al CB Prat. Un altre jugador important, Pere Coromines, també ha causat baixa. El reforç estrella per intentar suplir aquestes dues baixes és Carles Larraz, jugador amb experiència i de molta qualitat que és expert en ascendir equips a LEB 2.

Plantilla 2005-2006

La plantilla d'aquesta temporada la formen els bases Manel Núñez, David Martínez i Pau Ribas; els alers Joan Jordi Vall-Llobera, Carles Larraz i Albert Teruel; els ala-pivots Oscar Andrés i Henk Norel; i els pivots Diego Araque, Chus Benito, Hernán Olaguibe i Marcel García.

David Vert

INGRID GUÉMEZ CIFUENTES
**Fisioterapeuta
Osteòpata**
Període acreditat:
CIB 11.26.99
C/ Martí L'Pà, 2-4, baixos 27
Jardins del Regne d'Àustria, Prat de Llobregat

Materiales y Construcciones
BARRERA S.L.
Venta de todo tipo de
material de la construcción
No. de l'Edifici de Sagnier, 112 - 113
Tel. 93 278 18 08 - Fax 93 278 18 11

TATTOO PIERCING
Atenció i disseny: tatuats, labris, ije línies
Peruqueria
HAIRSTYLE
C/ Dada Comença, 7 - Tel. 93 479 31 23 - "L'AVANTAGE"

La fórmula del éxito

La AE Prat comienza la nueva temporada convencida de que la exitosa receta empleada por Manolo Márquez resultará igualmente efectiva en la Tercera División. La pregunta que todo socio y aficionado se hace ahora es si realmente el bloque y el sistema que tan buenos resultados dio en la Primera Catalana conseguirá garantizar una campaña plácida para el equipo pratense.

La permanencia es el primer objetivo marcado, aunque el optimismo generado la temporada pasada ha llevado a muchos a soñar con metas más altas. Ello no es de extrañar: el excelente rendimiento de la AE Prat ha hecho incomodar incluso a los equipos más veteranos en la categoría. Los rivales recelan que detrás de este recién ascendido puede estar camuflado el equipo revelación de la temporada.

Evitar el triunfalismo

Ni las palabras de elogio, ni tampoco la buena temporada pasada, servirán a la AE Prat para ganar los difíciles encuentros que se le presentan en este campeonato tan duro en la Tercera División. Será ésta una de las frases que más repetirá el entrenador a sus jugadores para concienciar a su plantilla de que la ambición de la AE Prat llega más allá de un ascenso a Tercera. Para empezar, desde todos los estamentos del club, se quiere evitar el triunfalismo de cada inicio de campeonato. La humildad con la que se afronta este año la Tercera División viene respaldada por las últimas decepciones en la categoría.



Este año, el equipo juega en Tercera División, una categoría atractiva pero dura y exigente.

Plantilla 2005-06

Porteros: Josep COSTA, VÍCTOR Fernández, TONI Texeira (EF Prat Bl.); Defensas: Francisco J. MORENO, XAVI VALLS, ROBERT Vígara, Albert COMAS, IVAN Sánchez, Víctor Rodríguez -GALLEGO- (CE Masnou), Alex OLIVARES (CE Manresa); Centrocampistas: Jordi PARRALEJO, Carlos Rodríguez -CARLITOS- (CE Europa), ÁLEX PÉREZ, Iván Casar -IVI- (CE Europa), Daniel FERMOselle (EF Prat B.), Enric PALET (CE Marianao P.); Delanteros: Manuel Navarro -LOLO-, JAIME Fuentes, MIGUEL RUBIO, BENJAMÍ Llorente; Entrenador: Manuel Márquez Roca

La Tercera División ha comenzado su andadura en una temporada que se prevé emocionante y atractiva. El calendario de los primeros partidos augura un inicio duro para los pratenses. Girona, Perelada, Castelldefels, Gavà y Cornellàson los rivales con los que la AE Prat se verá las caras en estas primeras jornadas.

David Vert

Decoracions Catalunya
PROFESIONALS A AL SERVEI

Tienda y exposición:
Ctra. Marina 158 - Teléfono 93 478 10 44

Pintura decorativa
Parquet flotante natural y Laminado
Arrimaderos, techos de aluminio
Impermeabilización de terrados
Atillos, Enlucidos, Puertas, etc

INTERIORES

REFORMAS INTEGRALES DEL HOGAR

93 478 21 93

Av. Verge de Montserrat, 17 local 5
(esquina C/ Sarajevo)

TOT CASES
assessors immobiliaris

PROVOCA UN PISO NOSTRO

Si estás buscando piso, ven a vernos.
Solo por informarte de nuestra cartera de pisos,
entrarás en el sorteo de:
Una escapada de fin de semana a Andorra,
en un hotel de 4*, con entrada a Galdos.

93 478 35 14

C/ Catalunya, 32 - 34 Tu inmobiliaria en El Prat

El Prat, un racó del món

“Sensibilitzar el nord de les problemàtiques del sud” és la lluita que ACSUR—Las Segovias ha portat fins al Prat.

El 17 de febrer passat, un col·lectiu de pratencs i pratencques van fer pública i efectiva la seva decisió de crear una nova associació al nostre municipi, ACSUR - Las Segovias. Tot i ser l'entitat més jove de la ciutat, han començat amb molta força, ja que ben aviat obriran a les Cases d'en Puig “El racó del món”, un centre d'informació de cooperació i de comerç just.

“Les grans organitzacions no governamentals i administracions com l'Ajuntament del Prat aporten diners a projectes de desenvolupament en països necessitats”, explica la presidenta de l'entitat, Pilar Eslava, “i nosaltres ens em d'ocupar de conscienciar la gent del Prat i, sobre tot, d'informar-la per saber en què s'estan invertint els diners pel que respecta a la solidaritat i quins projectes s'estan duent a terme des de el nostre municipi”. Qualsevol pratenc podrà acostar-se a “El racó del món” per informar-se de qualsevol dubte que tingui respecte a la solidaritat i la cooperació. A més, aquest espai comptarà amb un petit espai



Membres de la junta directiva de la secció pratenca de l'organització no governamental ACSUR—Las Segovias.

reservat al comerç just amb productes que van des de el cacau o el cafè fins a samarretes o objectes de regal. Així, la ciutadania del Prat tindrà la possibilitat de fer un regal alhora que contribueix en crear un món més just.

Botiga de comerç just

El comerç just és sempre garantia d'igualtat de gènere, salaris dignes, respecte al medi ambient i una lluita contra l'explotació infantil. Quan decidim anar a un establiment i comprem productes de comerç just ens estem assegurant que les persones que han treballat per elaborar-lo tenen unes condicions dignes de treball i que no s'incompleix cap dels seus drets, no només laborals sinó també humans, alhora que ens estem assegurant de comprar un producte de qualitat.

El Prat, municipi solidari

Actualment, ACSUR-Las Segovias té més de dos-cents socis arreu de Catalunya. Sense comptar Barcelona, el Prat és un dels municipis amb més socis i un dels pioners, juntament amb Badalona i Girona, en obrir la seva pròpia seu. Per fer-ho possible, al Prat hi ha 10 persones que treballen intensament i que hi dediquen moltes hores del seu temps lliure. Però, tal i com assegura una de les membres de la junta, Vicki Eslava, “guanyem el nostre temps” per mirar de posar el seu granet de sorra en aquest món i canviar en la mesura que els sigui possible tot allò que no els agrada.

Laura Quinto

ACSUR Las Segovias (Associació de Cooperació amb el Sud)

Adreça: C. Dolores Ibárruri, 45

Telèfon: 933708842

e-mail: elprat@acsur.org

Web: <http://www.acsur.org>



El Prat Ràdio
ya dispone de
unidad móvil.

ciudad y a todos los protagonistas de la vida social, política, asociativa y cultural de El Prat.

El Prat Ràdio, además de a través del 91.6 de la FM, también se puede escuchar a través de Internet en www.elpratradio.com.

Primer pas cap a la Televisió Digital Terrestre

En el Ple municipal del passat mes de juliol, es va a adoptar, per unanimitat de tots els grups polítics del consistori (ICV, PSC, PP, i CiU), el compromís de constituir una comunitat de municipis amb els ajuntaments de Castelldefels, Gavà, Viladecans i Sant Boi, per a la gestió associada d'un programa de televisió local amb tecnologia digital terrestre.

Aquest és el primer pas per a poder sol·licitar a la Generalitat de Catalunya, la concessió administrativa per la gestió d'aquest canal de televisió digital terrestre (TDT). Aquest és un nou sistema d'emissió basat en la tecnologia digital, que a partir de l'any 2008 (segons el Pla Tècnic aprovat pel Govern de l'Estat Espanyol), substituirà el sistema analògic actual.

En el món de la televisió local, aquest canvi tecnològic significa també un canvi de model de televisió, ja que deixa de ser estrictament municipal, per passar a ser d'àmbit territorial. A la comarca del Baix Llobregat, hi podran haver entre 2 i 4 canals de titularitat pública, encara a determinar per la Generalitat de Catalunya.

L'Ajuntament de Prat ha optat per crear un projecte de TDT amb les ciutats de Castelldefels, Gavà, Sant Boi i Viladecans, amb criteris de proximitat territorial i d'interessos socials comuns.

El Prat Ràdio apuesta por la información



La temporada 2005-2006 de El Prat Ràdio (91.6 de la FM) arranca durante este mes de septiembre con novedades en su programación y una apuesta decidida por la consolidación de la emisora municipal como punto de referencia informativo de la ciudad.

Los servicios informativos de El Prat Ràdio se han reforzado con el objetivo de ampliar la cobertura de todo lo que sucede en la ciudad: a las 13 h, 30 minutos de información local y, de lunes a viernes a las 19 h, el espacio *Contra-senyas*, con análisis en profundidad sobre la actualidad política, social, deportiva y cultural local.

También en el ámbito informativo, todos los oyentes tienen, por cuarto año, la

oportunidad de conocer lo que sucede en las localidades del Baix Llobregat en el informativo comarcal, que se realiza en el Prat Ràdio a las 13.30 h, y de seguir la información general a través del informativo de COM Ràdio, a las 14 h.

La oferta deportiva se centra en la actualidad local, con las dos ediciones de fin de semana del programa *El Prat Esports*, los sábados de 18 a 20 h y los domingos entre las 12 y las 14 h.

Otro espacio que se ha renovado y que durante la nueva temporada tendrá mucha más presencia en las calles de la ciudad es el magazine matinal *Planeta Prat*. De lunes a viernes, de 9 a 13 h, Noelia Tomás y su equipo seguirán acercándonos toda la actualidad de la

Interiorismo en cocinas
www.cocinasluque.com
Plz. Ana Frank, 8. Tlf. y Fax: 93 379 50 12

Atención NOVIOS
Reportajes de BODA
FOTOS - VIDEO
225€ - 300€
www.digitalslides2000.com
Juan J Martínez - Fotógrafo 93.370.70.05
C/ Estany de La Magarola, 5 - El Prat
CONCERTAR CITA 637.429.678

INSTALACIONES Y REPARACIONES
AGUA | LUZ | GAS
Tel. 93 379 06 27
C/ Castella, 48 baixos
Pratel
Enrique Bico
Tony Pérez
Azucena López
S.L.

El somni dels nens?

La darrera estrena de l'imprevisible Tim Burton, després de la intimista i premiada *Big fish*, és una faula sobre l'avarícia i l'orgull que fa olor de xocolata en tots els seus fotogrames.

Charlie y la fábrica de chocolate. Director: Tim Burton. Guió: John August sobre una novel·la de Roald Dahl. Música: Danny Elfman. Fotografia: Philippe Rousselot. Intèrprets: Johnny Depp, Freddie Highmore, David Kelly, Helena Bonham Carter, Noah Taylor, James Fox, Christopher Lee. Durada: 115 minuts.

Charlie Bucket viu amb els pares i els seus quatre avis en una casa en runes, i amb prou feines poden menjar cada dia. La xocolata és l'únic luxe que es permeten, el dia de l'aniversari de Charlie, que té com a únic regal una taula de xocolata Wonka. Tot es complica més quan al pare l'acomien de la feina. Som davant d'una faula amb missatge. De fet, el món dels contes acostuma a arrencar amb terribles panorames plens de misèries, odis, revenges i morts. I si no, repasseu tot l'imaginari amb el que hem crescut i que va molt més enllà de la comentada mort de la mare de Bambi!

La moral de la història

Els Bucket són feliços, malgrat les dificultats, i, a més, s'estimen! A l'altra banda de l'espectre social hi ha un misteriós personatge, Willy Wonka, que viu sol i aïllat del món i que, gràcies a la seva gran fàbrica de xocolata, ha acumulat una gran fortuna.



Un dia, Willy Wonka decideix fer un concurs mundial per triar cinc nens als què

L'equip habitual

Un dels millors elements del cinema Burton és el seu equip artístic. Per sobre de tots, l'increïble Johnny Depp, que ja havia treballat amb Burton en tres ocasions (*Eduardo Manostijeras*, *Ed Wood* i *Sleepy Hollow*) és Willy Wonka en una interpretació plena de matisos, tot i que en algun moment ens recordi Michael Jackson. També destaca el petit Freddie Highmore, que ja se les havia vist amb Depp a *Descubriendo nunca jamás*. Deep Roy (*El planeta de los simios* i *Big Fish*) dona rostre comú als petits treballadors de la fàbrica i Helena Bonham repeteix amb Burton, de qui es parella sentimental, després d'*El planeta de los simios*. Destaca la recuperació de Christopher Lee, que viu una revifalla gràcies a la saga de Georges Lucas.

ell mateix ensenyarà la seva fàbrica. Quatre dels nens són un exponent exagerat dels vicis que acumulen molts dels infants del món capitalista. El cinquè, com no, és el bondadós Charlie. Al llarg del viatge per l'interior de la fàbrica, tots ells aprendran importants lliçons, inclòs Willy Wonka.

El món de Burton

La posada en escena de Burton és una representació portada a l'extrem de les fantasies infantils de sempre, però amb un regust macabre segell

del director. Rius de xocolata es barregen amb personatges sortits d'un malson, tot amantit amb divertides cançons interpretades pels petits treballadors de Wonka. La popular història de Dahl, ja portada al cinema l'any 1971, *Willy Wonka & the chocolate Factory* amb l'inefable Gene Wilder de protagonista i dirigida pel discret Mel Stuart (*Si avui és dimarts això és Bèlgica*), adquireix tot el seu esplendor a la versió de Burton, que més enllà fins i tot del propi argument, sap com tocar la consciència de l'espectador. Una magnífica i brillant fotografia i una molt adequada direcció artística completen aquesta història que ens ha donat una nota de qualitat en un estiu cinematogràfic més que discret.

Marga Gómez

Cinema Capri

23 de setembre: *Adivina quien*.
24, 25 i 26 de setembre: *Charlie y la fábrica de chocolate*.
Programació d'octubre: *Torrente 3*, *Cindirella man*, *La madre del novio*, *Princesas* y *La leyenda del Zorro*. Us preguem que confirmeu programació, dates i horaris, trucant al telèfon 933795943.

El Talleram

Fira informativa de l'oferta de cursos i tallers dels Centres Cívics de la Ciutat. Demostracions gratuïtes i actuacions en directe. Divendres 16, de 19 a 21 hores. Als Centres Cívics. Més informació sobre els cursos i tallers i sobre inscripcions a:

www.ccriberabaixa.org/tallers,
www.ccjardinspau.org/tallers i
www.lacapsa.org/inscripcionstallers.

Coral Lo Llobregat de les Flors

Concert al Palau de la Música Catalana, c. Sant Francesc de Paula, 2, Barcelona. Dissabte 1, a les 18 hores.

El Quijote

Conferència sobre l'obra de Miguel de Cervantes a càrrec de Morràs. Dimarts 11, a les 19 hores. Al Centre Cívic Sant Jordi-Ribera Baixa.

Hamlet

Conferència sobre l'obra de William Shakespeare a càrrec de Joan Solà. Dijous 13, a les 19 hores. Al Centre Cívic Sant Jordi-



TERESA MIR

El Professional

Divertida i emocionant metàfora de les grans ambigüitats i contradiccions de la Iugoslàvia comunista i de la història recent de la nova Sèrbia. A càrrec de la Cia. Del Teatre Nacional de Catalunya. Diumenge 23, a les 20 hores. Al Teatre Modern. Entrada 12 €.

Ribera Baixa.

XI Aplec de la Tartana

Organització: Amics del Cavall. Diumenge 16, a les 11 hores. Al parc Fondo d'en Peixo.

Ballada de Sardanes

Amb la Cobla del Baix Llobregat. Organització: Amics de la Sardana. Diumenge 16, a les 11 hores. Al parc Fondo d'en Peixo.

Desarmats més segurs?

Exposició organitzada per la Fundació per la Pau. Inauguració dilluns 17, a les 10 hores. Al Centre Cívic Sant Jordi-Ribera Baixa.

Charles Dickens

Conferència a càrrec de Llovet. Dimarts 18, a les 19 hores.

Al Centre Cívic Sant Jordi-Ribera Baixa.

El Centre de Logística i Tecnologia

Conferència a càrrec de Josep Rodríguez, director del Centre de Promoció Econòmica. Dimecres 19, a les 19 hores. A la Oficina d'Informació del Pla Delta, av. Verge de Montserrat, 77.

Hot Borrito

Representació teatral a càrrec de la Cia Penenraya. Divendres 21, a les 21 hores. Al Centre Cívic Sant Jordi-Ribera Baixa. Entrada 6 €.

Teatre d'ombres

Teatre infantil amb Richard Bradshaw. Diumenge 23, a les 12 hores. Al Centre Cívic Jardins de la Pau. Entrada 3 €.

Cocinas del Mundo

cena japonesa jueves 13 de oct. "Cous-Cous Domingo 9 oct. 1/2 dia" jueves 27 de oct. cena venezolana

ONA nuit restaurant galeria-café

"CENAS TODAS LAS NOCHES"

¡Bones Festes Prat 2005!
Celebramos nuestro 3er ANIVERSARIO, visítanos en www.onanuit.com

Joan Cirera i Pons Trece Quince. (c. Lleida) El Prat. RESERVAS. 93.478.50.12



Sol Pisos

Asesoría Inmobiliaria

Conseguir la satisfacción de nuestros clientes, ofreciendo el mejor servicio y atención, es nuestro mayor objetivo.

Por eso **Sol Pisos** garantiza la mejor relación calidad-precio, además de ofrecer las mejores condiciones financieras, sin entradas, y con hipotecas hasta 40 años. Porque para **Sol Pisos**...



tú
eres lo
primero

Visítanos en nuestras oficinas

Avda. Verge Montserrat, 78-82 Local. Telf. 93 378 89 50
O en Coronel Sanfeliu, 41. Telf. 93 370 18 18